

Quelle agriculture urbaine pour une politique alimentaire durable ?

Nous vous invitons à concevoir ensemble une politique alimentaire durable et à la mettre en œuvre sous une forme d'agriculture urbaine.



Ensemble nous répondrons aux questions :

- Quels objectifs sont à prioriser pour concevoir une politique alimentaire durable?
- Quelles fonctions de l'agriculture urbaine sont à prioriser pour planifier une mise en œuvre en lien?

Les animateurs:

Anne Pelisse, Filament Europe
apelisse@filamenteurope.net

Fabien Wegmuller, AgriGenève

Wegmuller@agrigeneve.ch



Filament Europe
EMBRACE SUSTAINABILITY



Partie 1

**Définir les enjeux d'une
politique alimentaire pour
une ville durable**

L'impact environnemental des villes



55% de la population en zone urbaine
(68% en 2050)



70% de la production alimentaire consommée en ville



1'500 km = distance moyenne entre le champ et l'assiette en Europe



70% des émissions de gaz à effet de serre proviennent des villes

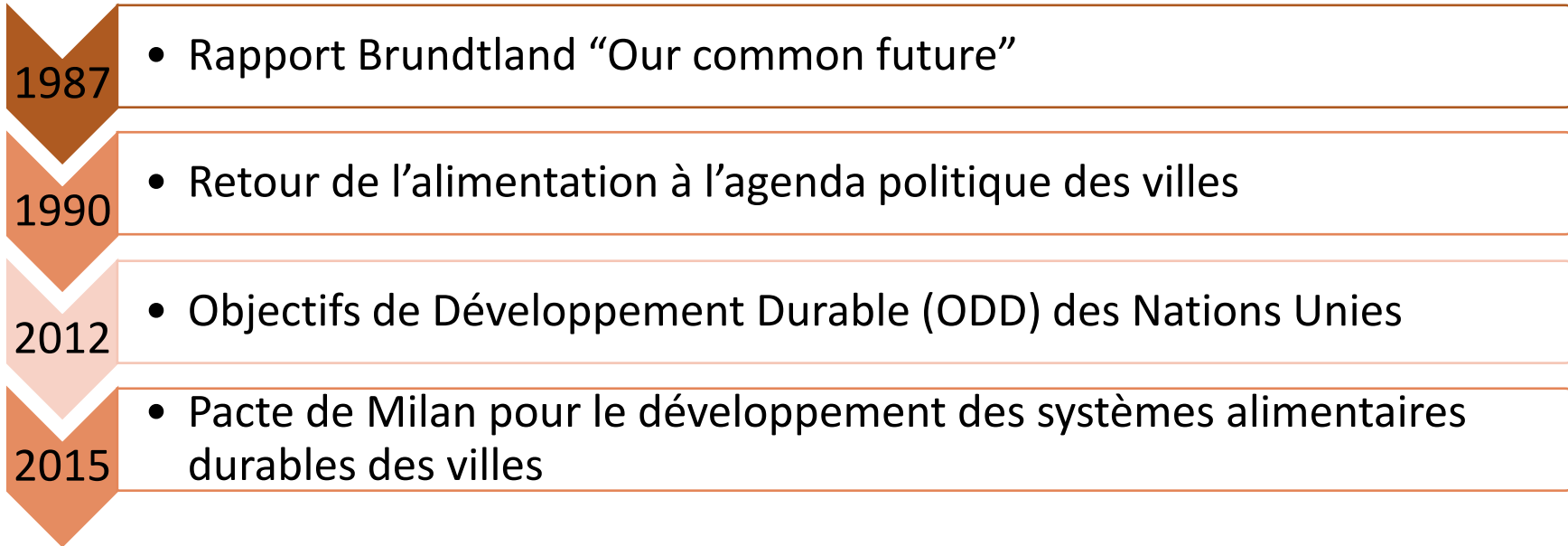


SYSTÈMES DE PRODUCTION ET
CONSOMMATION
POLLUEURS



POLITIQUE ALIMENTAIRE
DURABLE

Renaissance des systèmes alimentaires durables

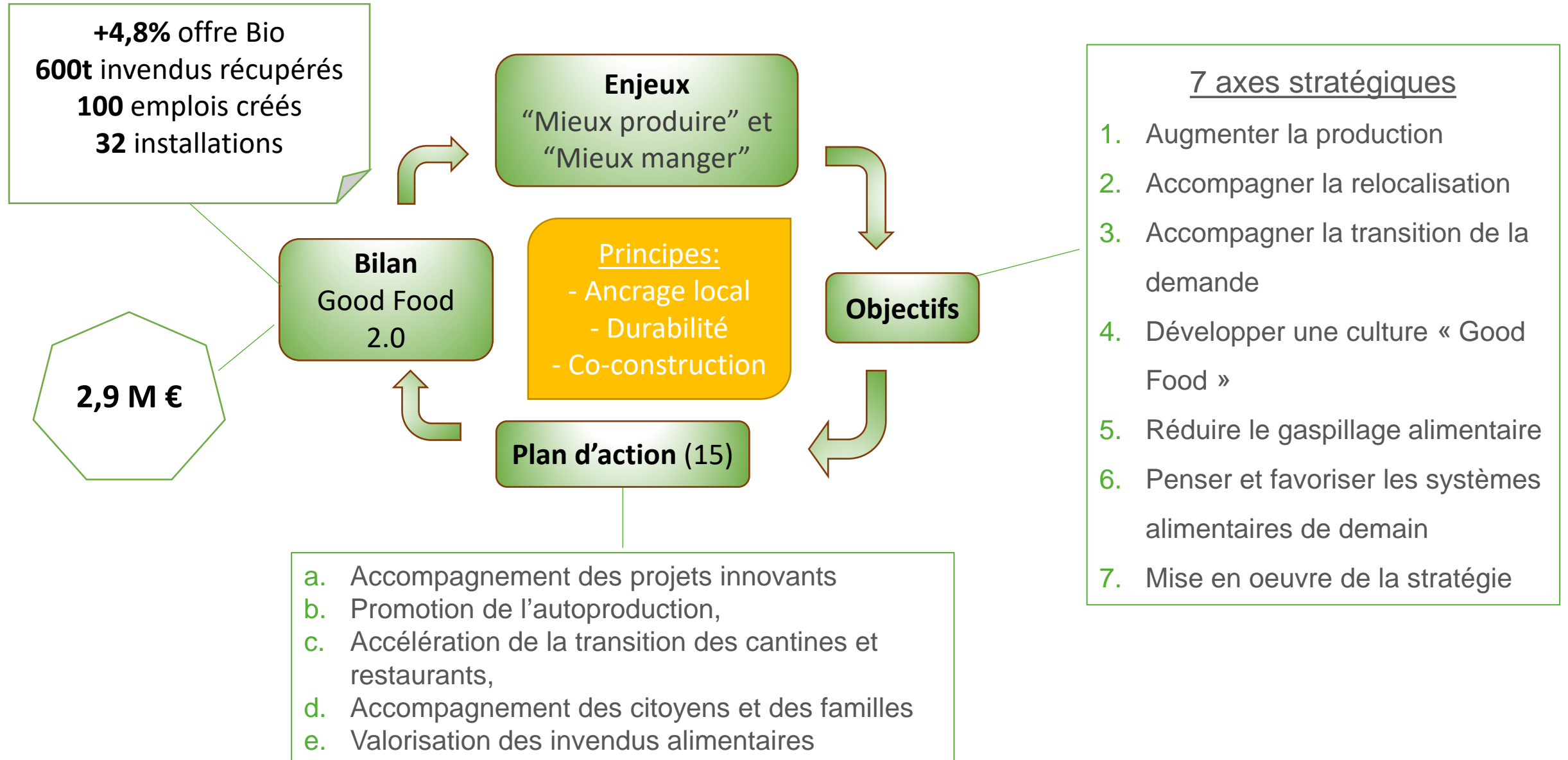


Systèmes alimentaires durables

Milan Urban Food Policy Pact (MUFPP) –

« inclusifs, résilients, sûrs et diversifiés, qui fournissent des aliments sains et abordables à tous dans le respect des droits fondamentaux, réduisent au maximum le gaspillage, préservent la biodiversité et atténuent les effets du changement climatique tout en s’y adaptant ».

La Stratégie Good Food (2016-2020) – Bruxelles



Votre stratégie?

Diversité des stratégies:

- ✓ “Favoriser une alimentation durable” – Genève (2015-2020)
- ✓ “Un système alimentaire plus durable, inclusif et résilient” – Lyon (2020)
- ✓ “Une alimentation saine, diversifiée, de proximité, abordable et durable pour tous et toutes” – Montréal
- ✓ “Zéro déchet” - Luxembourg

	Thèmes proposés	Sélection
1	Cadre de vie (bien-être, qualité de l’air, espaces verts, lutte contre les ilots de chaleur)	
2	Assurer la sécurité alimentaire	
3	Accessibilité des produits pour tous	
4	Education/sensibilisation (régimes alimentaires équilibrés, savoir-faire culinaire)	
5	Préservation des ressources (économie circulaire, gaspillage alimentaire)	
6	Valorisation patrimoine territorial (vieille ferme enclavée, label)	
7	Insertion sociale (réinsertion, migrants...)	
8	Développement de nouveaux modèles économiques	
9	Autre :	

Parmi la sélection ci-après, choisir 3 thèmes

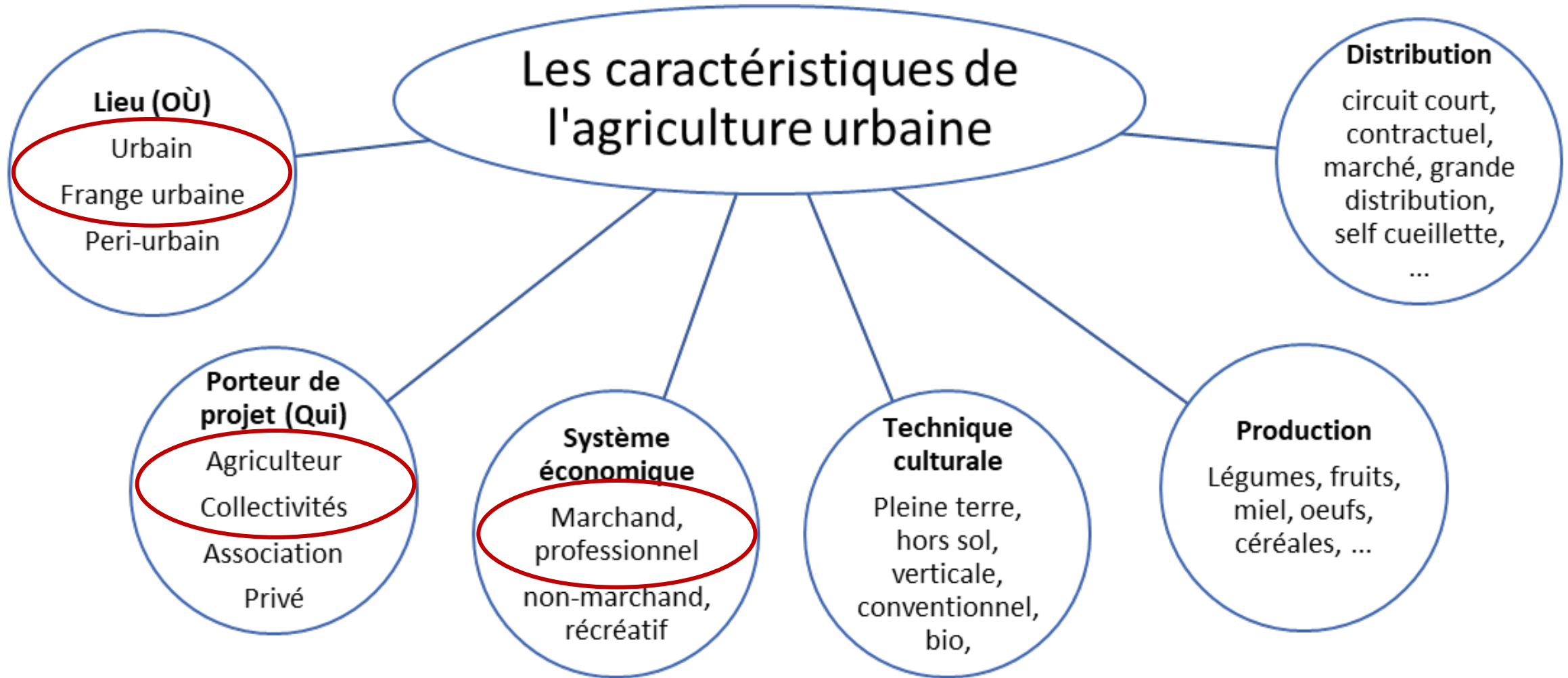
Partie 2

Mise en œuvre par l'agriculture
urbaine des enjeux de la
politique alimentaire retenue

L'agriculture urbaine ?



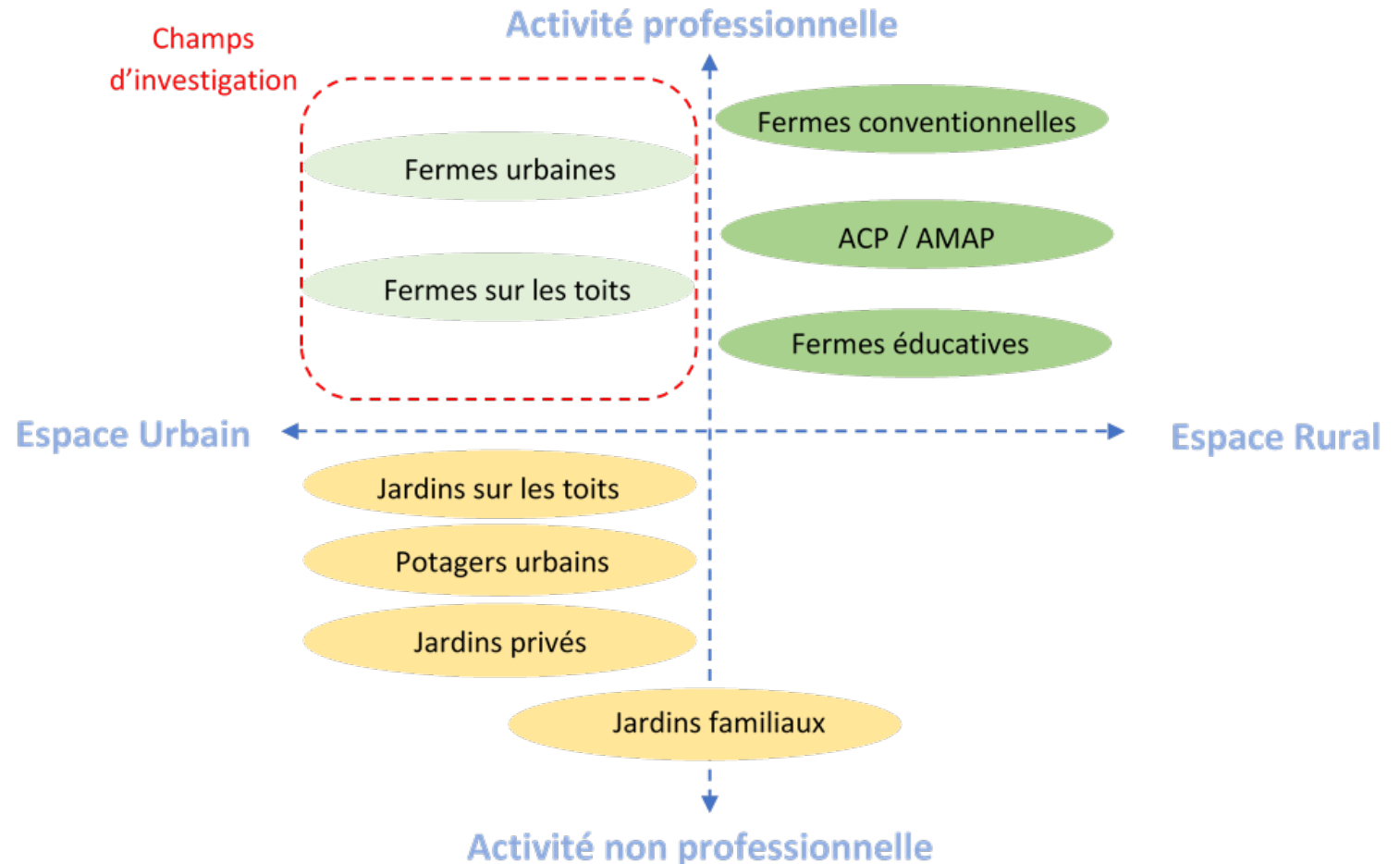
Quelle forme d'agriculture urbaine concerne la profession agricole?



Définition retenue par la profession agricole de l'ULCA

L'agriculture urbaine =

l'agriculture portée par des agriculteurs qui produisent des denrées alimentaires au sein du milieu urbain à des fins commerciales et professionnelles.



Quelles fonctions donner à l'agriculture urbaine

Production alimentaire

qui produit des denrées alimentaires en milieu urbain



Commercialisation de produits régionaux

qui vend des produits agricoles autres que ceux produits par l'exploitation (magasin de produits régionaux)



Quelles fonctions donner à l'agriculture urbaine

Sensibilisation, formation et réinsertion sociale

qui informe sur les aspects alimentaires et les pratiques agricoles
(accueil de classes, programme de sensibilisation alimentaire)



Espace de loisirs

qui offre des activités de détente aux citoyens
(accueil d'événement, cours de cuisine, espace public ouvert)



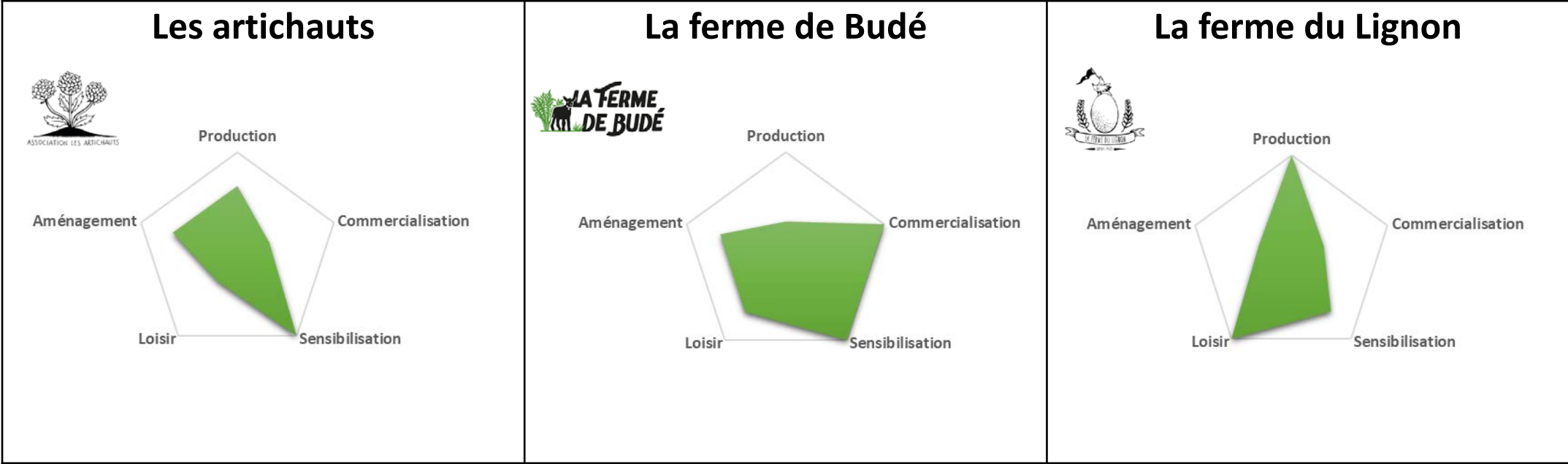
Quelles fonctions donner à l'agriculture urbaine

Aménagement

qui entretient et verdit les espaces urbains
(prestation d'entretien des espaces verts, occupation
des friches urbaines)



Exemples de cas genevois



Quelles fonctions de l'agriculture urbaine correspondent à votre système alimentaire?

	Thèmes proposés	Sélection	Fonctions de l'AU.
1	Cadre de vie (bien-être, qualité de l'air, espaces vert, lutte contre les ilots de chaleur)		
2	Assurer la sécurité alimentaire		
3	Accessibilité des produits pour tous		
4	Education/sensibilisation (régimes alimentaires équilibrés, savoir-faire culinaire)		
5	Préservation des ressources (économie circulaire, gaspillage alimentaire)		
6	Valorisation patrimoine territorial (vieille ferme enclavée, label)		
7	Insertion sociale (réinsertion, migrants...)		
8	Développement de nouveaux modèles économiques		
9	Autre :		

Fin de l'exercice

Avez-vous des questions ouvertes ou des éléments que vous souhaitez approfondir?

Références bibliographiques

- IPCC (2021), « [AR6 Climate Change 2022: Impacts, Adaptation and vulnerability](#) »
- Deconinck, K., et al. (2021), "Overcoming evidence gaps on food systems", *OECD Food, Agriculture and Fisheries Papers*, No. 163, OECD Publishing, Paris, <https://doi.org/10.1787/44ba7574-en>.
- Bruxelles Environnement (2015), [Stratégie Good Food](#), vers un système alimentaire durable en région Bruxelles Capitale.
- France urbaine / Caisse des dépôts des territoires (2018), [Fiches agriculture urbaine](#)
- Office Fédéral du Développement Territorial (ARE), 2016, [Vers une alimentation responsable](#)
- ULCA (2018), « [L'agriculture urbaine, une opportunité pour les politiques publiques, une nécessité pour les exploitations enclavées par la ville](#) »

Atelier 4: Quelle agriculture urbaine pour une politique alimentaire durable?

Merci pour votre participation

Les animateurs:

Anne Pelisse, Filament Europe, apelisse@filamenteurope.net

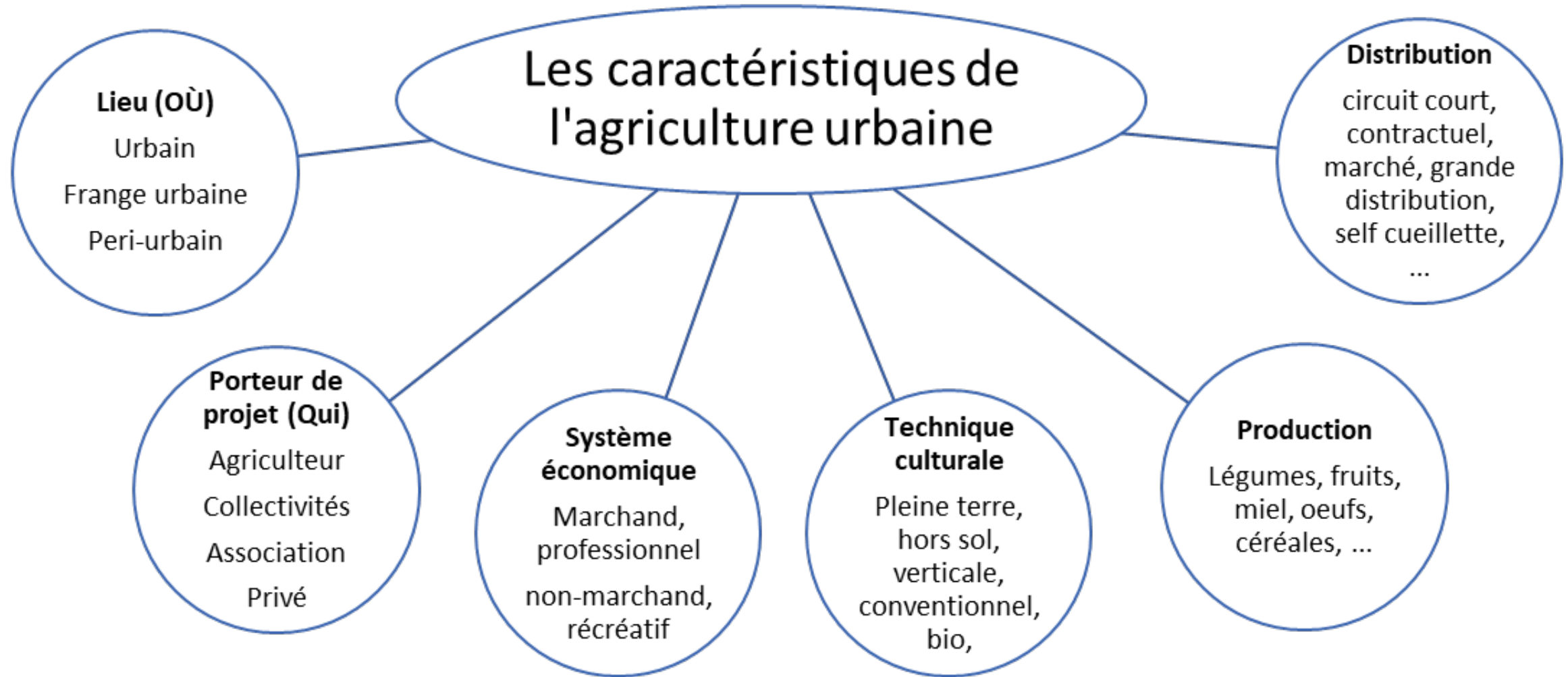
Fabien Wegmuller, AgriGenève, Wegmuller@agrigeneve.ch



Slides annexes

- Les fonctions de l'agriculture urbaine
- Les fermes urbaine genevoises

Exercice : Quelle forme donneriez-vous à l'agriculture urbaine ?



Production alimentaire

qui produit des denrées alimentaires en milieu urbain



- **Ne peut à elle seule répondre aux besoins alimentaires de la population urbaine,**
- Toutes les productions ne sont pas transposables en milieu urbain,
- Les coûts de production et la compatibilité aux **normes d'urbanisme restent encore des freins,**
- Représente de nouvelles surfaces d'exploitation pour les jeunes agriculteurs souhaitant se lancer dans le métier.

Conseils pour la mise en œuvre

- Axer la production sur des produits à forte valeur ajoutée et de nouveaux produits pour se démarquer de la production périurbaine (champignons, plantes aromatiques),
- Disposer d'un espace de production, même si ce dernier n'est pas rentable, afin de conserver l'image d'une exploitation agricole aux yeux des citadins.

Commercialisation de produits régionaux

qui vend des produits agricoles autres que ceux produits par l'exploitation

- **Composante importante de l'agriculture urbaine,**
- Les fermes urbaines sont de réels **ambassadeurs des produits régionaux.**



Conseils de mise en œuvre

- Avoir une ligne directrice commerciale en lien avec les attentes des citadins et communiquer sur ces lignes directrices,
- Adapter la commercialisation au rythme de vie urbain (paniers hebdomadaires, horaires allongés en soirée, casier automatique, ouverture le dimanche),
- Besoin d'un endroit facilement accessible et disposant de places de parking.

Sensibilisation, formation et réinsertion sociale

qui informe sur les aspects alimentaires et les pratiques agricoles

- Lieu propice pour immerger le citoyen dans **les valeurs rurales** et le **sensibiliser aux enjeux de la campagne et de son alimentation**,
- Les **messages peuvent être parfois décalés** par rapport à une agriculture périurbaine, rationnelle, économique et productive.



Conseils de mise en œuvre

- S'appuyer sur les structures existantes (centre d'insertion, écoles, associations) afin de bénéficier des réseaux, connaissances et compétences,
- S'intégrer dans la politique de la ville en termes de développement durable, de sensibilisation à l'alimentation pour la mobilisation de subventions.

Espace de loisirs

qui offre des activités de détente aux citadins

- **Anime** par des événements spécifiques mais aussi par une activité quotidienne des espaces où les citadins se rencontrent et viennent se détendre,
- Les aménagements de ces espaces ont des coûts conséquents souvent pris en charge par la collectivité vu leur dimension publique.

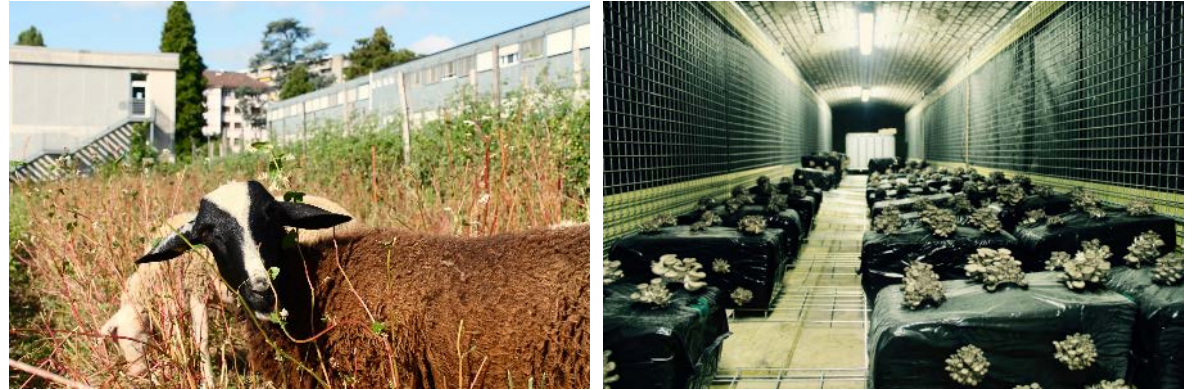


Conseils de mise en œuvre

- Démarquer l'offre par rapport à l'existant en s'appuyant sur les valeurs propres à l'agriculture,
- Mettre à profit le cadre en contraste avec le milieu urbain en créant un brin de campagne en ville,
- Utiliser les événements existants pour faire rayonner la ferme au sein du quartier (fête de quartier, fête nationale, ...).

Aménagement

qui entretient et verdit les espaces urbains



- **Donner une affectation claire aux espaces abandonnés** de la ville afin de les valoriser et de les contrôler,
- Doit s'insérer dans la ville **là où elle en a l'opportunité** (parcs, surfaces inconstructibles, pénétrantes de verdure, ...) et non au détriment du développement urbain.

Conseils aux agriculteurs

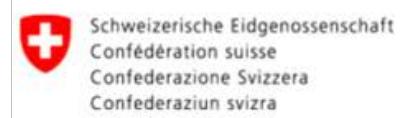
- Organiser avec les instances concernées (entreprise propriétaire, commune, ou autre) une communication auprès des riverains et habitants pour la mise en œuvre du projet (concertation, réunion d'information),
- Effectuer des prestations d'entretien sous l'égide d'un contrat conclu avec le propriétaire formulant le type de prestation et les montants en lien.

Les fermes urbaines genevoises

PDR - Points relais agricoles en milieu urbain

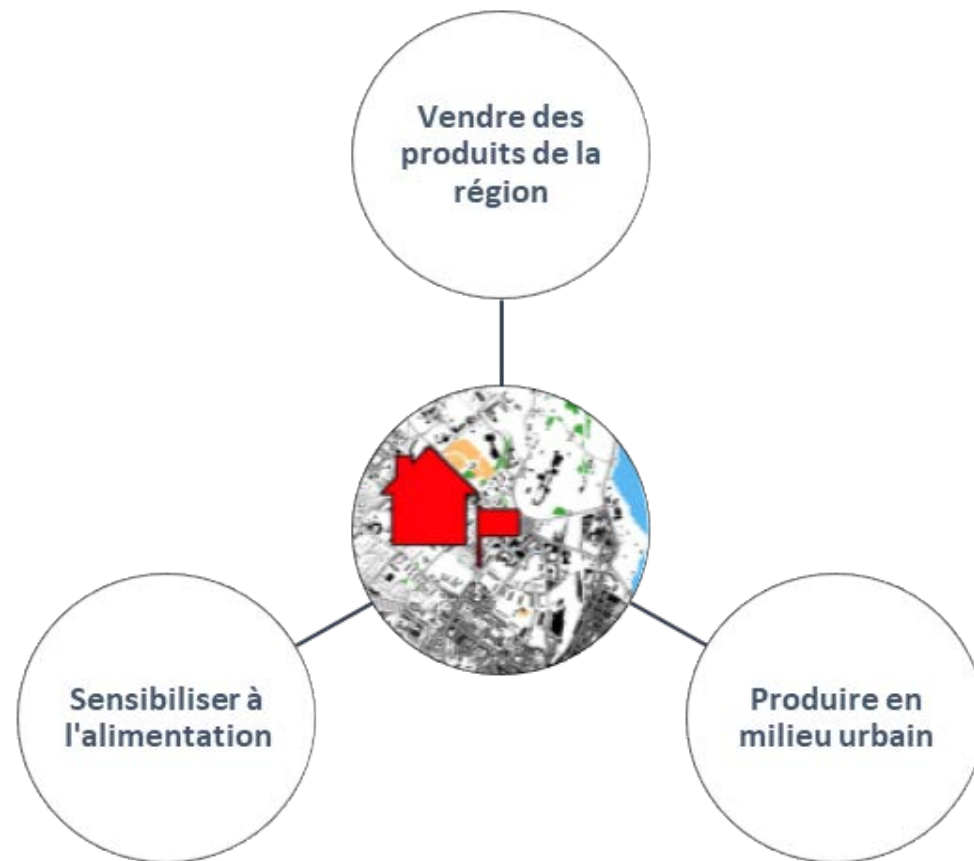


2020 à 2026



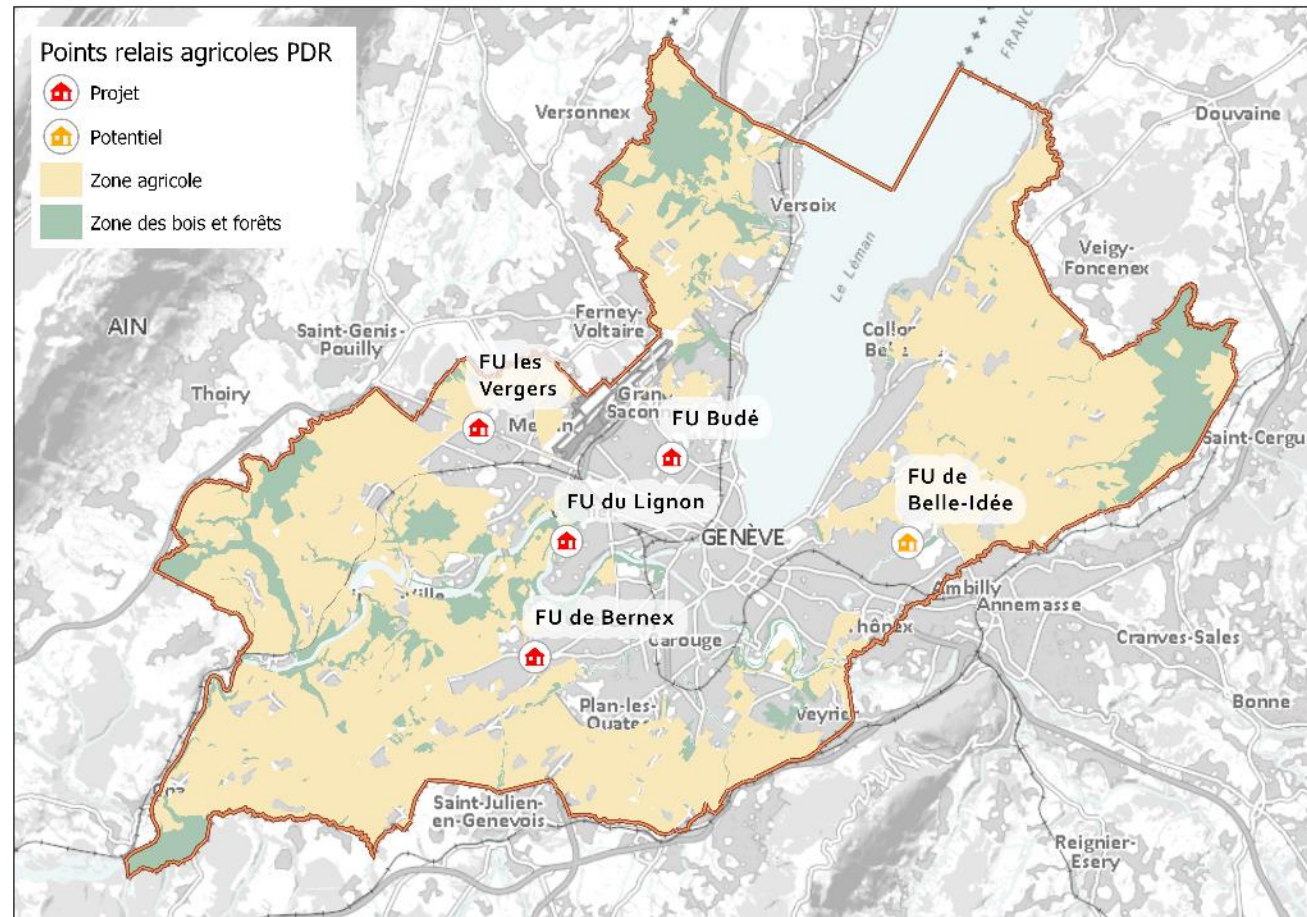
Objectifs du projet





- ❖ Créer un réseau cohérent d'au moins 4 fermes urbaines d'ici 2025 comme vitrines urbaines de l'agriculture
- ❖ Sensibiliser environ 4'000 personnes par année à valoriser les produits agricoles régionaux dans le cadre d'une alimentation saine et durable
- ❖ Vendre des produits locaux et régionaux (GRTA) en milieu urbain pour un chiffre d'affaires annuel de CHF 4 millions
- ❖ Mettre en culture 4.4 ha d'espaces urbains pour illustrer quotidiennement aux citoyens la réalité du métier d'agriculteur et pour agréementer leur cadre de vie d'un air de campagne

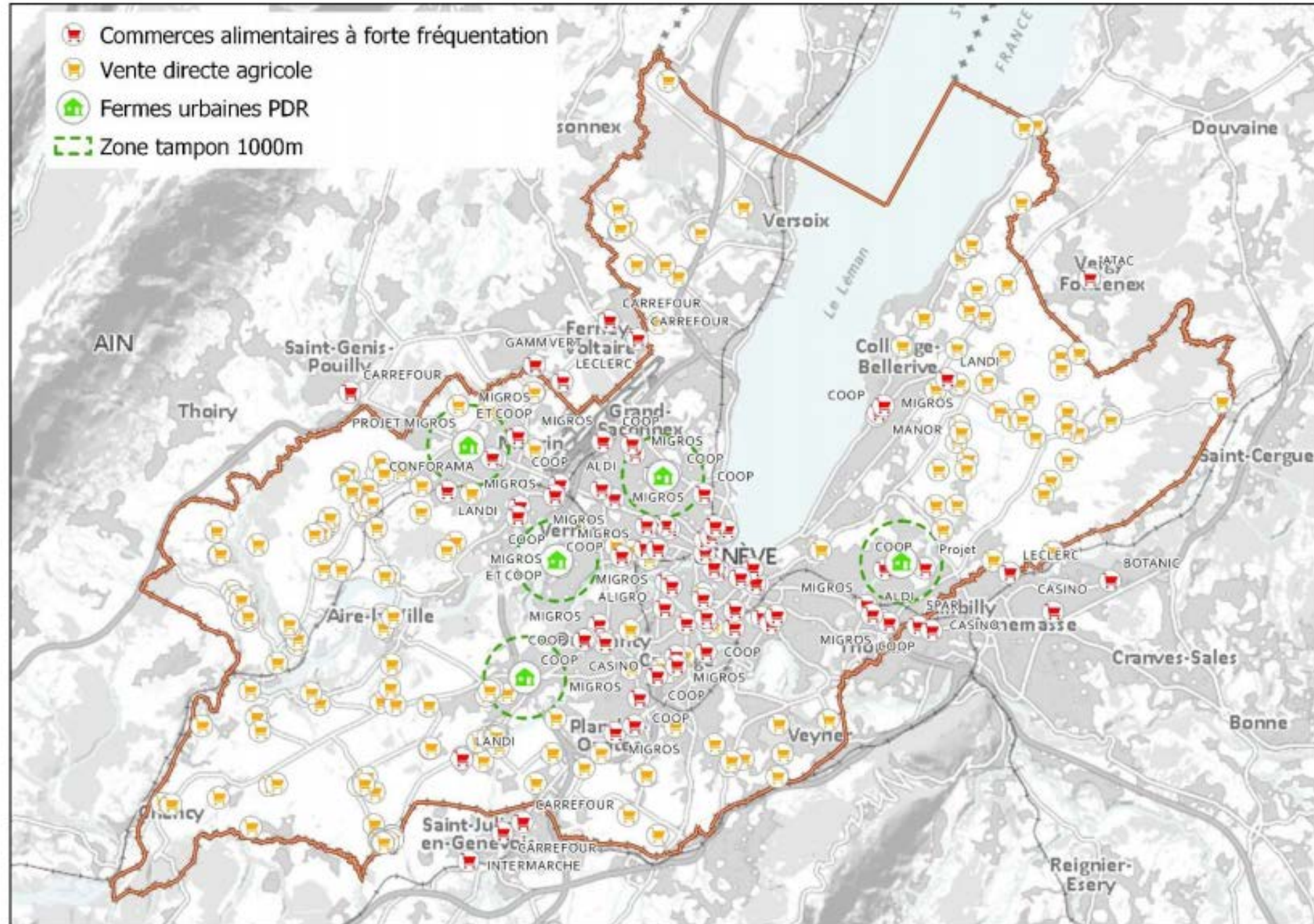


Vitrines agricoles en ville

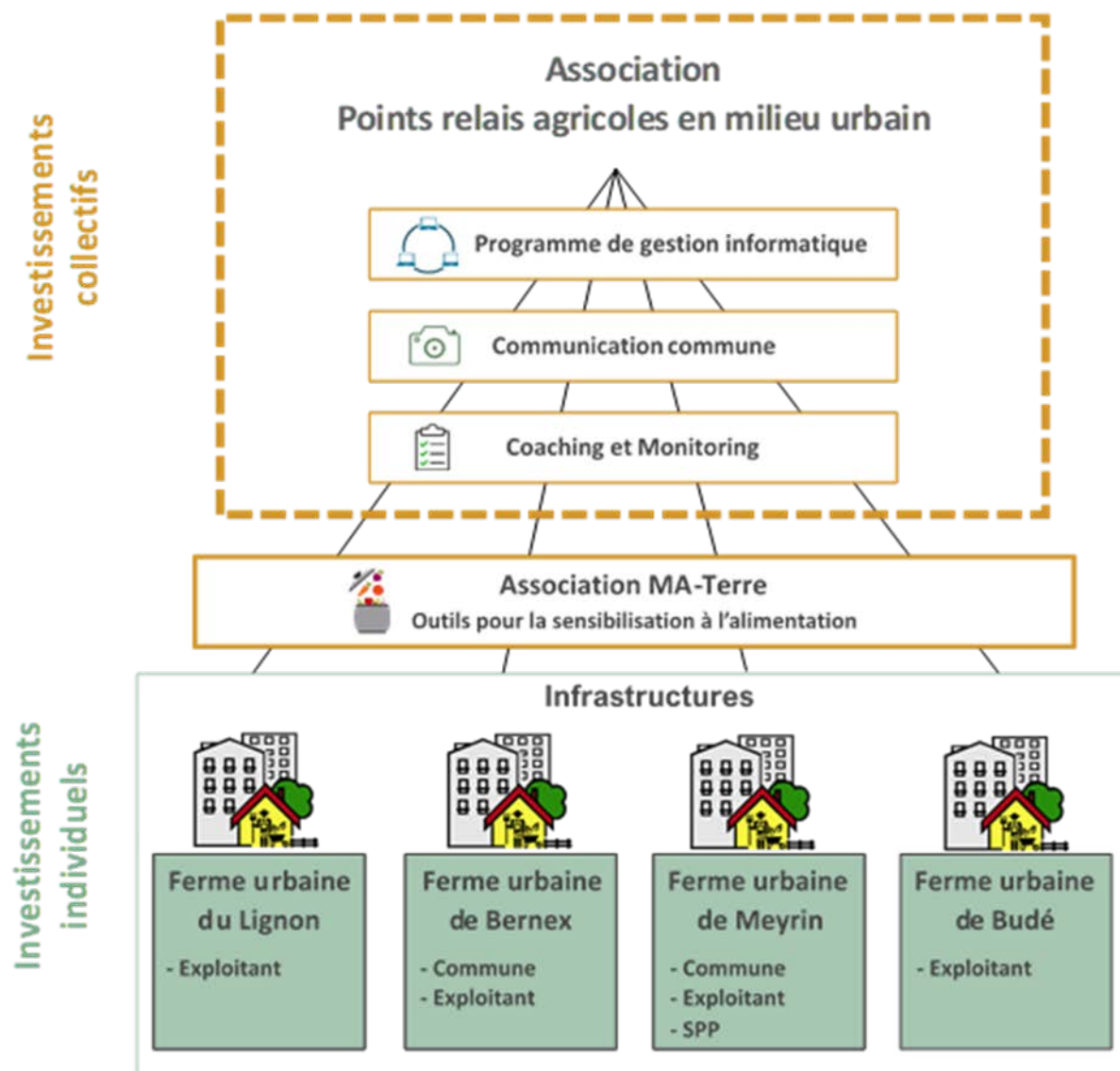
Une ferme urbaine est une exploitation agricole professionnelle exploitée toute l'année, au cœur de la ville, où les exploitants sont en contact direct avec la population. Produire sur place, mais aussi vendre la production genevoise et informer la population sont les missions principales de ces fermes. Situées plutôt dans des parcs publics ou étroitement liées au tissu urbain, elles intègrent la ville comme vitrine de l'agriculture genevoise.






-  Commerces alimentaires à forte fréquentation
-  Vente directe agricole
-  Fermes urbaines PDR
-  Zone tampon 1000m

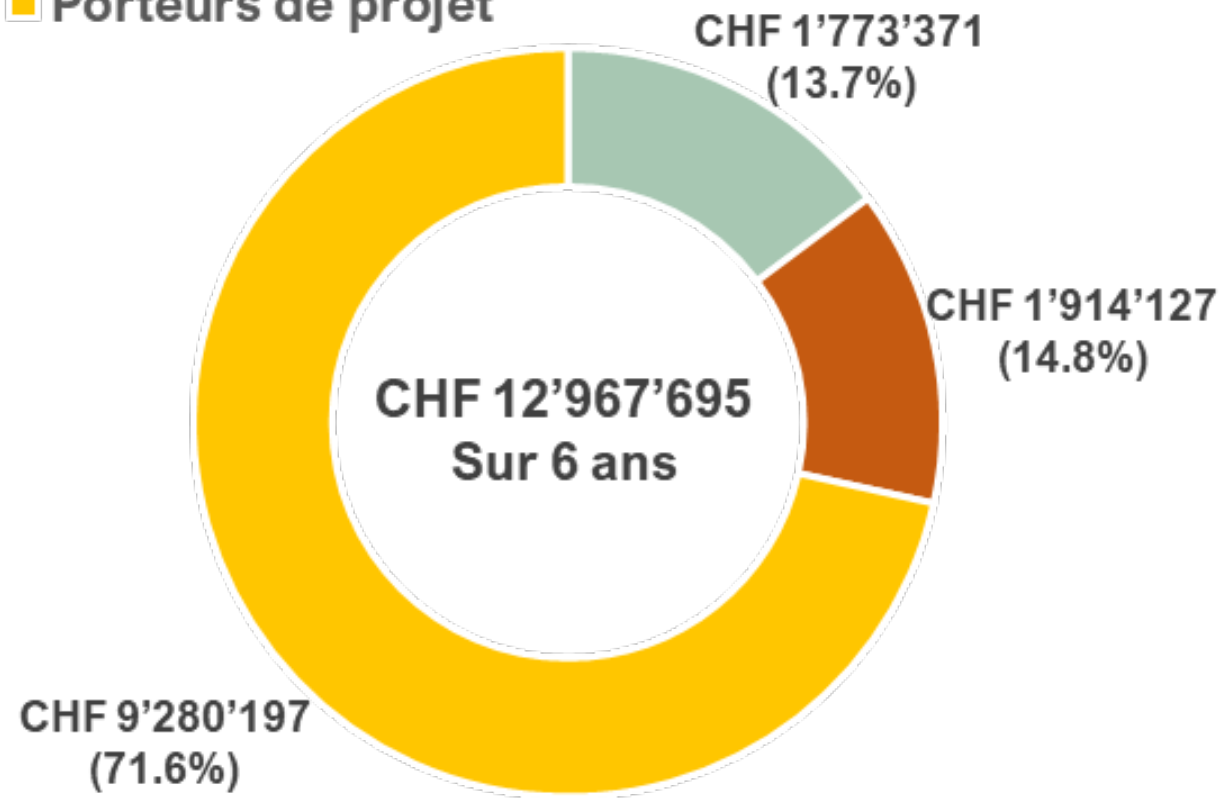


Organisation



Financement du projet

-  Confédération
-  Canton de Genève
-  Porteurs de projet



Images de la ferme de Budé



Images de la ferme du Lignon

