

Regeln und Prinzipien gegen Regulierungsversagen auf dem Prüfstand einer kantonalen Waldpolitik

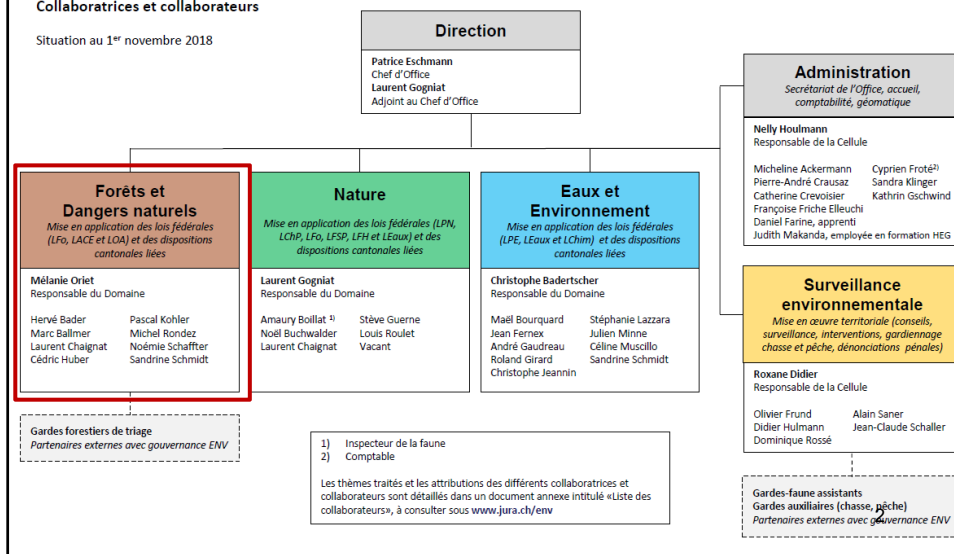
14. Waldökonomisches Seminar «Regulierungen»

Mélanie Oriet, Office de l'environnement JU

Office de l'environnement (ENV)

Domaines et Cellules transversales
Collaboratrices et collaborateurs

Situation au 1^{er} novembre 2018



Handlungsspielraum einer kantonalen Regulierungsbehörde

- Wald = Verbundaufgabe CH-Kantone
- Einflussnahme durch Politik (Gesetzgebung) und Finanzstärke bestimmt
- z.T. unentflehtes Wahrnehmen des öffentlichen Interesses durch Staat / Waldeigentümer
- Reaktionsvermögen der Regulierten

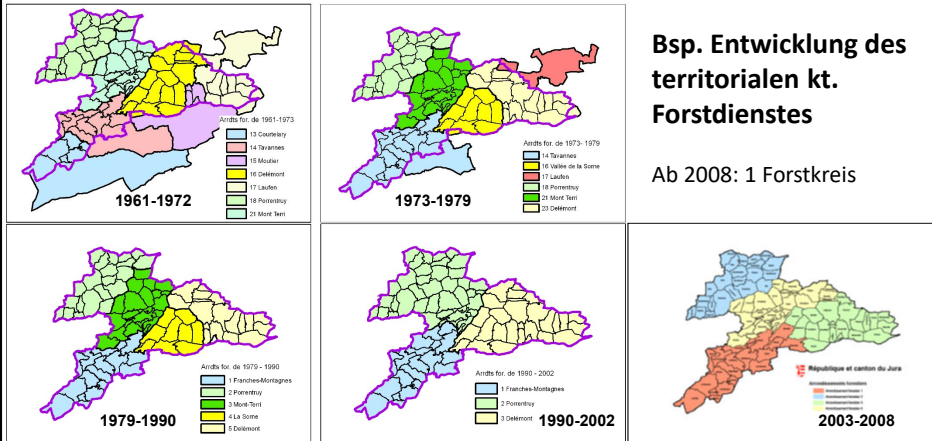
3

Politik und lokale Verhältnisse

- Finanzstärke => Verwaltungsapparat
=> Lenkungsmassnahmen
(Förderprogramme)
=> Regulierungsvermögen
- Politik => Gesetzgebung => Aufgabenverteilung
=> Instrumente (Verbote vs.
Anreize)
=> Regulierungsintensität

4

Forstorganisation im Zuge der Sparprogramme und Reorganisationsen



Bsp. Entwicklung des territorialen kt. Forstdienstes

Ab 2008: 1 Forstkreis

Kantonaler Forstdienst heute: ca 6.50 VZÄ

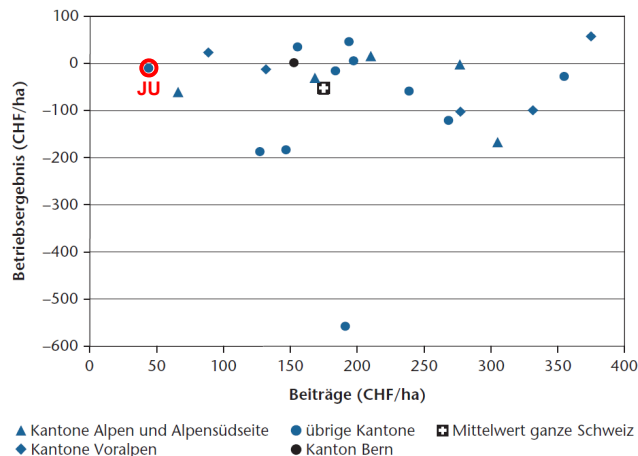


Abb 1 Öffentliche Förderung (Bund, Kanton und Gemeinden) und Betriebsergebnis der Forstbetriebe pro Kanton. Dargestellt sind die Mittelwerte der Jahre 2015 und 2016 gemäss Schweizerischer Forststatistik (BFS 2017). Vier Kantone weisen keine Forstbetriebe aus. Die Kantone sind den Zonen Alpen/Alpensüdseite und Voralpen zugeordnet, wenn mehr als 66% der produktiven Waldfläche der Betriebe in der entsprechenden Zone liegt.

Handlungsbedarf für eine Einflussnahme des Kantons im Bereich Wald



Nachhaltigkeitsbericht 2017:

9 waldpolitische Ziele des kantonalen WEP's anhand von 36 Indikatoren bewertet,

5 davon stellen klare Herausforderungen dar:

- Ressourcen (hohe Holzvorräte)
- Gesundheit (Waldschutz)
- Leistungsfähige Waldwirtschaft
- Nutzung des Holzpotentials
- Erhaltung der Wytweiden

Bsp. Ressource und Nutzung Holzpotential

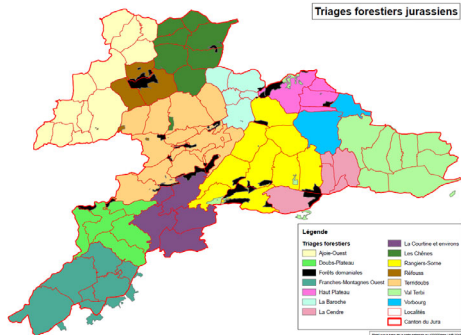
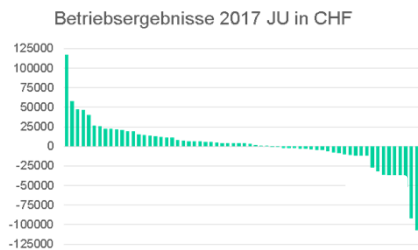
Ausgangslage:

- Ø 170'000 statt 230'000 m³/J
- Keine Pflicht zu bewirtschaften
- Schlechte Holzpreise
- Keine direkte Unterstützung der Holzproduktion
- Manchmal auch widersprüchliche sektorale Politikziele (z.B. Behandlung der Holzaschen in der Abfallverordnung)

Mögliche Regulierungsinstrumente?...

Förderung Holz im öffentlichen Bauwesen, Leistungsvereinbarung Lignum, Förderung Kooperation unter Waldeigentümer,...

Bsp. Leistungsfähige Waldwirtschaft



Ausgangslage

- 14 Reviers (2005: 28), von öffentlichen Waldeigentümern getragen (inkl. 1 Revier Staatswald)
- z. T. grosse Reviere (Ø 1'800 ha / Förster) mit 2-3 Förster in Team
- Wenig Kooperation, fehlende Initiative
- Defizit-Gespenst und Wille nach mehr Rationalisierung → Grenzen der Partnerschaft in Sachen hoheitliche Aufgaben?

Aktuelle Lösungen (Gesetzgebung)

- Kantonale Gesetzgebung (1998): Entgeltung hoheitl. Aufg. begrenzt, Löhne, etc.
- Förderprogramme Struktur- und Prozessverbesserung

9

Bsp. Gesundheit der Wälder

Ausgangslage:

- z.B. Sturm Burglind/Eleanor und Borkenkäferbefall 2018

Mögliche Regulierungsinstrumente?...

- Nutzungspflicht ausnahmsweise möglich aber wirksam? (Dauer des Verfahrens)
- Beitrag für mechanische Entrindung? (Vorhandensein Maschinen)
- Regulierung des Holzangebotes durch Nasslagerung? (Kosten/Nutzen)



Bsp. Erhalt Wytweiden – Tragik der Allmende...

„Die Weydgänge und Waldungen sind gleichermaßen zu erhalten. Da die gemeinschaftliche so wohl als die Privatweyden wie auch die Waldungen zwo Gaben sind, deren eine so kostbar und nothwendig ist, als die andere, so will das allgemeine Beste, dass beyde mit gleicher Sorgfalt in gutem Stande erhalten werden, damit durch Bau- und Pflanzung des einten, das andere nicht zu Grunde gerichtet werde.“

Zweiter Artikel der Hochfürstlich-Basilsche Wald- und Forst-Polycey Ordnung, Pruntrut (1755).



Tiefes Fräsen und Mulchen der Weidefläche (frz. girobroyage)

Kantonale Lösung: Verbot



BUNWA Bundesamt für Umwelt, Wald und Landschaft
 OFEPR Ufficio federale dell'ambiente, della foresta e del paesaggio
 UFAPP Ufficio federale dell'ambiente, della foresta e del paesaggio
 UFAGOC Ufficio federale d'ambient, gield e cuntrada

Abteilung Recht23.8.04/RZ

Opérations mécaniques entraînant une modification du sol

«(...) Même s'il n'existe pas de base légale pour empêcher le girobroyage en tant que tel, il devrait être possible de limiter une telle activité par une politique stricte de refus de permis de construire lié à une autorisation de défrichement, en tout cas dans les pâturages boisés.(...)»

République et Canton du Jura

Ordonnance sur la protection de la nature
Modification du 10 mai 2005

Le Gouvernement de la République et Canton du Jura arrête:

I.
 L'ordonnance du 6 décembre 1978 sur la protection de la nature¹ est modifiée comme il suit:

Article 13^{bis} (nouveau)

«Les surfaces herbagères permanentes, les opérations de girobroyage ainsi que toutes les opérations similaires ayant pour effet le broyage et le mélange des éléments constitutifs du sol, soit la terre, la matière végétale et la matière minérale, sont interdites à l'intérieur des périmètres suivants:

- a) les pâturages boisés;
- b) les pâturages situés en zone d'estivage;
- c) les biotopes dignes de protection;
- d) les objets de l'inventaire fédéral des paysages, sites et monuments naturels (IFP);
- e) les sites marécageux d'importance nationale;
- f) l'ensemble des périmètres de protection de la nature et des périmètres de protection du paysage inscrits dans les plans d'aménagement local.

²Lorsque les conditions de l'exploitation agricole du sol le justifient et pour autant qu'aucun intérêt public prépondérant lié à la protection de la nature et du paysage ne s'y oppose, l'Office des eaux et de la protection de la nature, en zone agricole, et l'Office des forêts, en zone forestière et avec l'accord de l'Office des eaux et de la protection de la nature, peuvent délivrer des autorisations exceptionnelles. Ils requièrent l'avis du Service de l'économie rurale.

II.

La présente modification entre en vigueur le 1^{er} juillet 2005.

Delémont, le 10 mai 2005.

Au nom du Gouvernement
 Le président: Claude Hêche
 Le chancelier: Sigismond Jacquod

¹RSJU 451.11

Weitere Lösungen?

- Selbstregulierung? («plan de gestion intégrée»)
- Privatisierung der Weidefläche?
- Noch mehr Verbote/Gebote und «Polizei»?



**Danke für Ihre
Aufmerksamkeit!**