



Berner Fachhochschule
Haute école spécialisée bernoise
Bern University of Applied Sciences



Brennpunkt Pferd 2022 – das ältere Pferd



Berner Fachhochschule
► Hochschule für Agrar-, Forst- und
Lebensmittelwissenschaften HAFL



Nationales
Pferdezentrum Bern
Centre Equestre
National Berne



INFORAMA
BILDUNGS-, BERATUNGS- UND TAGUNGSZENTRUM



Berner Fachhochschule
Haute école spécialisée bernoise
Bern University of Applied Sciences



Alt sein, aber nicht so aussehen...wie macht Pferd das?

Prof. Dr. Conny Herholz, BFH-HAFL

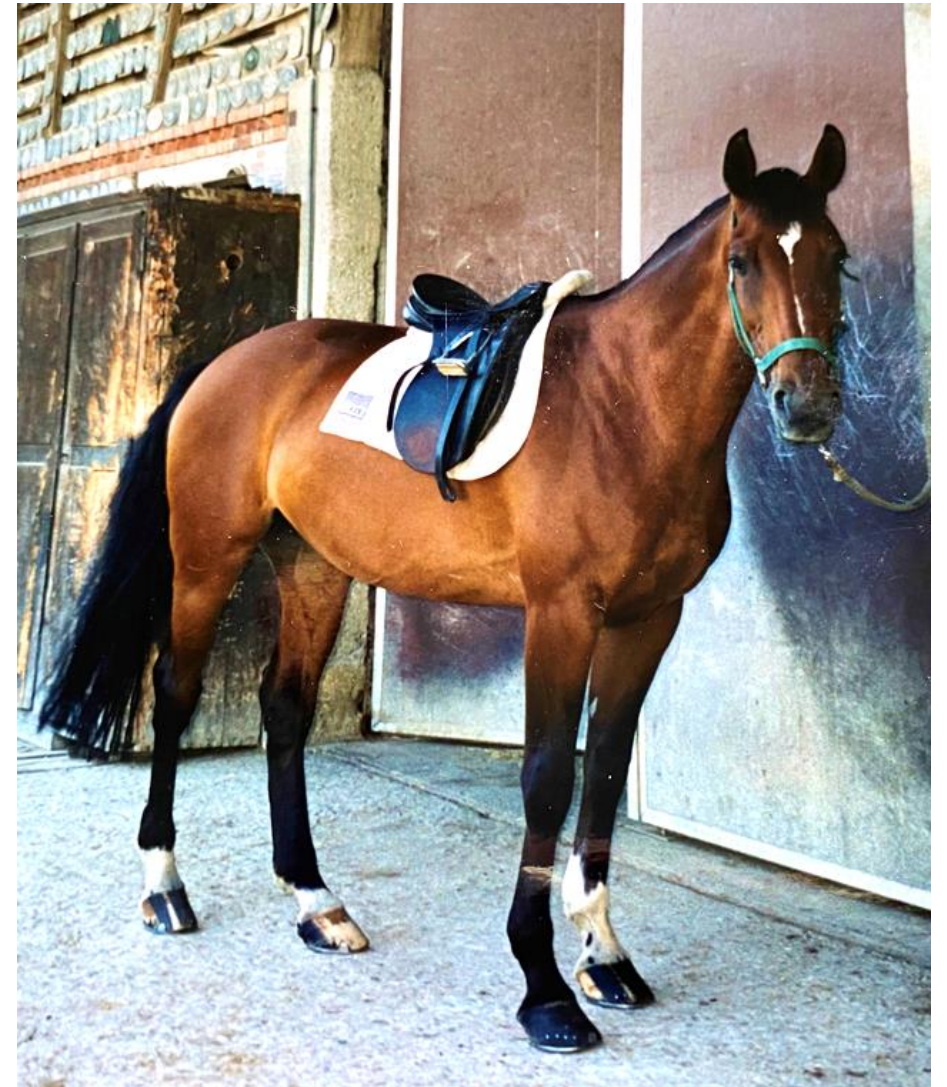


Foto: Conny Herholz

Alt sein, aber nicht so aussehen... wie macht Pferd das?

Prof. Dr. med. vet. Conny Herholz, BFH-HAFL, Agronomie-Pferdewissenschaften

AKONDA



Fotos: Conny Herholz

AKONDA



Foto: Conny Herholz



AKONDA



Fotos: Conny Herholz

AKONDA



Fotos: Conny Herholz



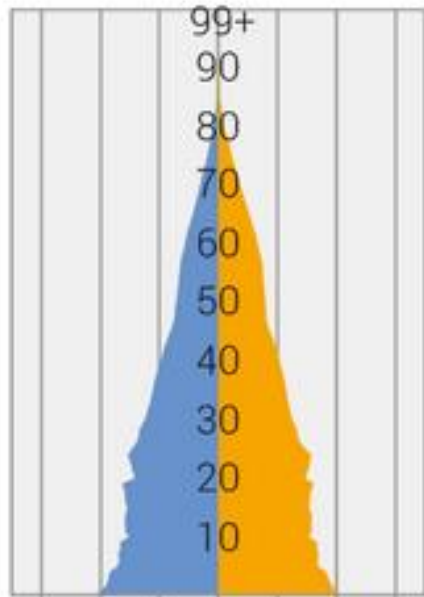


Alter in Zahlen

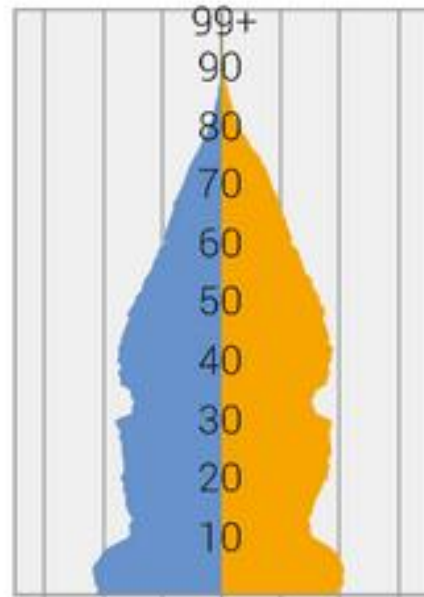
Altersaufbau der Bevölkerung

Anzahl Personen in 1000

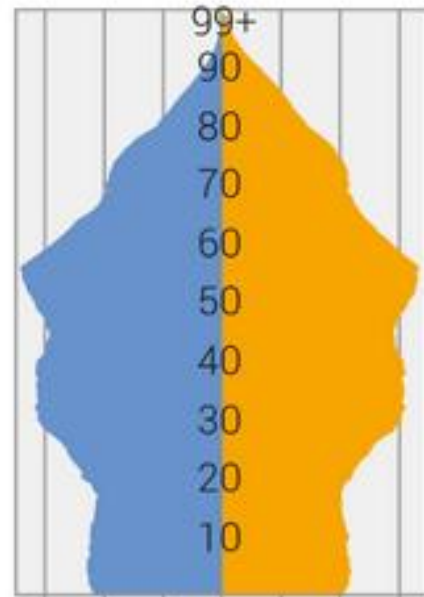
31. Dezember 1900



31. Dezember 1950



31. Dezember 2020



60 40 20 0 20 40 60

60 40 20 0 20 40 60

60 40 20 0 20 40 60

Männer Frauen

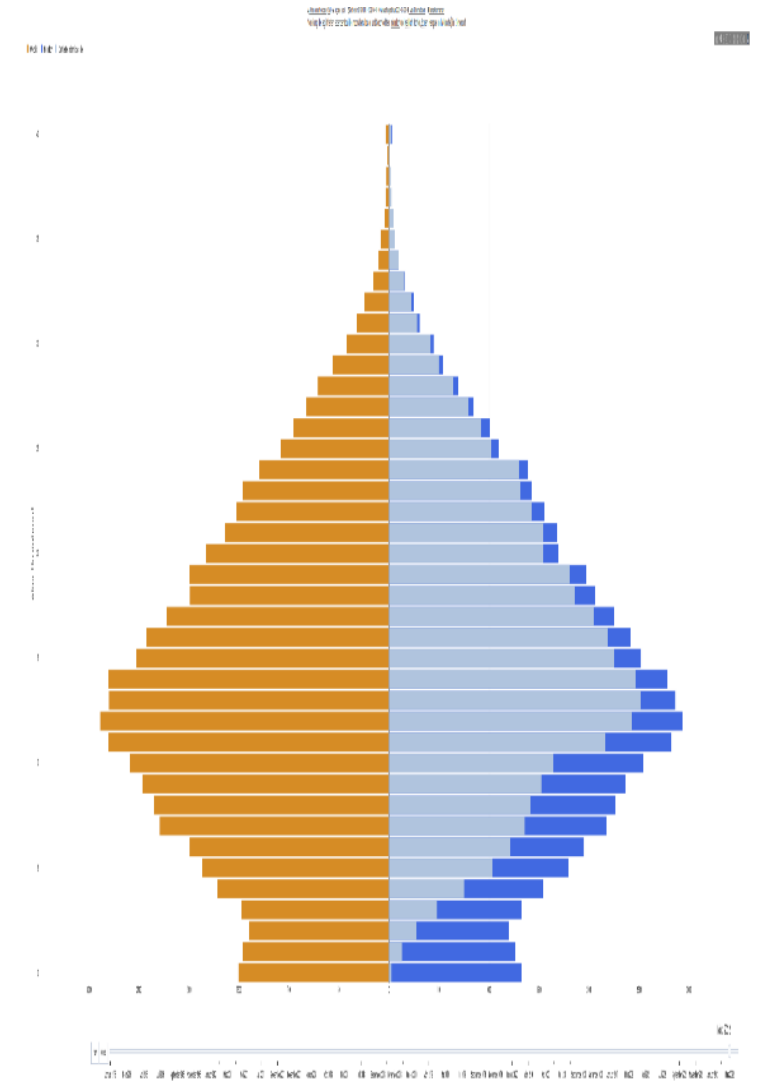
Quellen: BFS – STATPOP, VZ

Schweizerische Eidgenossenschaft
Confédération suisse
Confederazione Svizzera
Confederaziun svizra

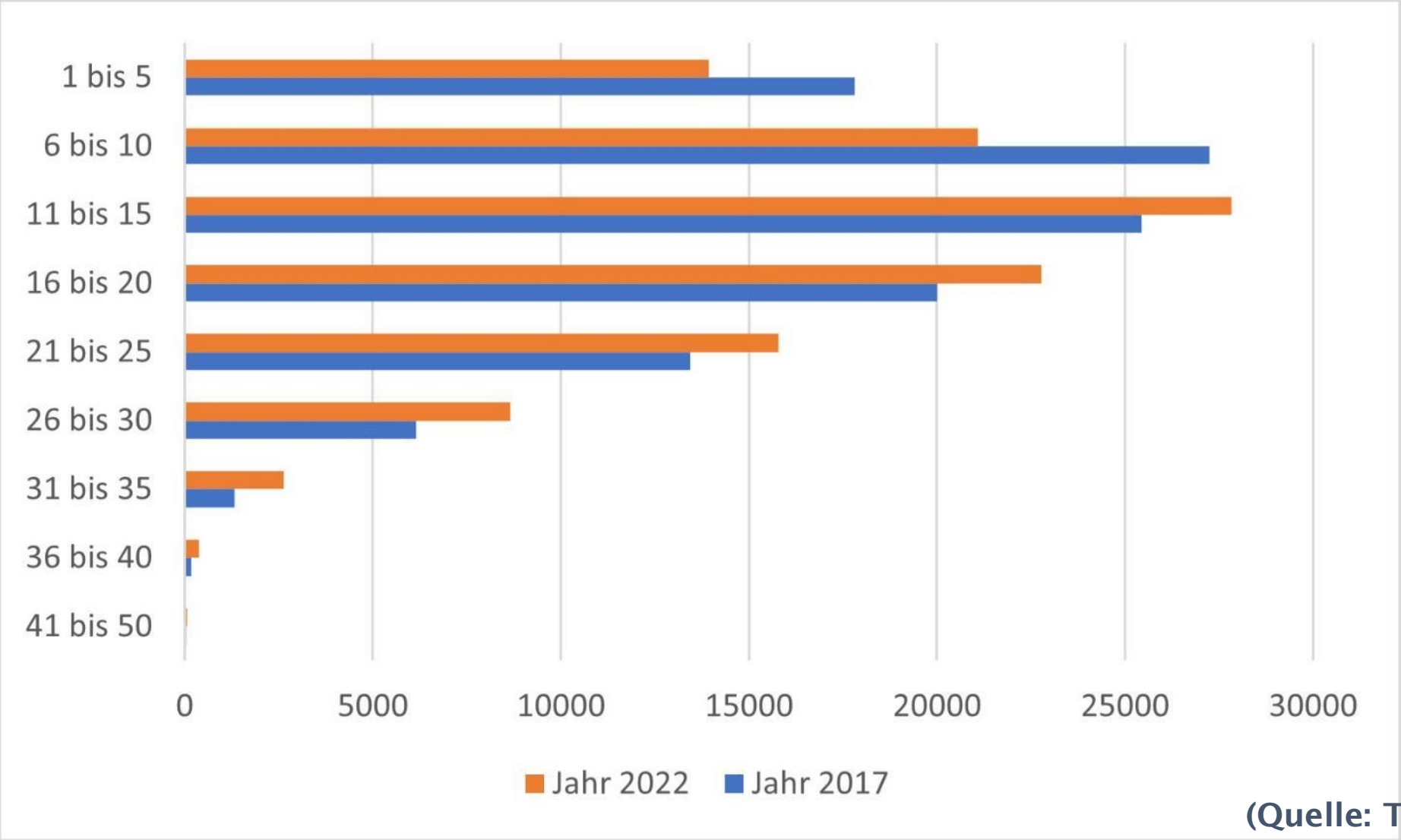
© BFS 2021

© BFS

Altersstruktur Equiden März 2022



Altersstruktur der Equiden in der Schweiz 2017 und 2022



(Quelle: Tierstatistik, Identitas)



Die natürlichen Lebensvorgänge des Alterns

Altersbegriffe & «Wellen des Alterns»

- ▶ **Chronologisches Alter** - Zeit
- ▶ **Biologisches Alter** – Veränderungen im Körper
- ▶ **Psychologisches Alter** – handeln & fühlen

Charakterisierung des Alterungsprozesses beim Menschen:

- ▶ 9 verschiedene Kennzeichen auf zellulärer & molekularer Ebene tragen zum Alterungsprozess bei
- ▶ 3 «Wellen des Alterns» im 34., das 60. und das 78. Lebensjahr

Altern beim Pferd

- ▶ Ob «Wellen des Alterns» beim Pferd auftreten, ist nicht gesichert
- ▶ Gesichert ist: ab 20 Jahren physiologische Anzeichen des Alterns

Alte Pferde:

- ▶ geringere Sauerstoffkapazität & maximale Herzfrequenz (Betros et al., 2002)
- ▶ Veränderungen der Muskelfasertypen (Latham et al., 2021)
- ▶ Abnahme der Mitochondrien Dichte in den Muskelzellen (Chengcheng et al., 2016)
- ▶ Regulationsfähigkeit der Körpertemperatur sinkt (McKeever et al., 2010)
- ▶ Blutplasmavolumen ↓, Flüssigkeitsbalance verändert (Betros et al., 2002)
- ▶ Endokrines & hormonelle Steuerung verändert: Energienutzung - & restaurierung erschwert, Erholungszeit steigt (Malinowski et al., 2006)

Äussere Altersanzeichen nach Besitzerangaben

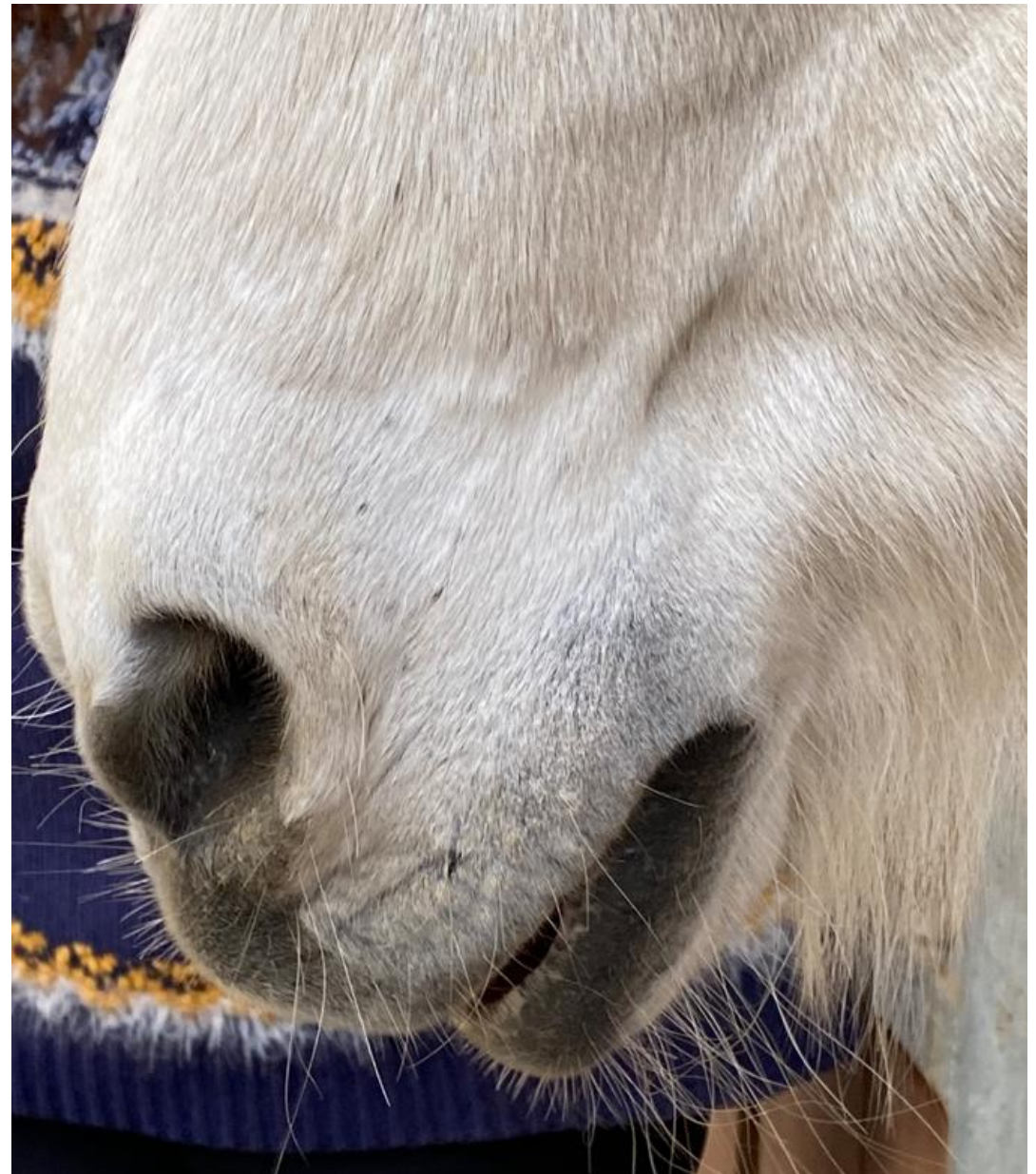
- vermehrt graue Haare
- tiefe Einsenkungen über den Augen
- herabgesetzte Muskelspannung
- steife Gelenke
- Zahnverlust
- Senkrücken
- Unterlippe hängt
- herabgesunkene, weiche Fesselung

(Ireland et al., 2012; Reed et al., 2015)



Foto: Conny Herholz





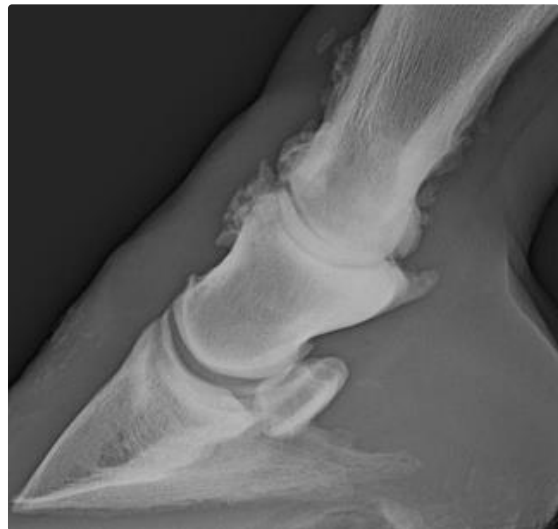


Fotos: Conny Herholz

Krankheiten des älteren Pferdes

TOP-fünf Krankheiten des älteren Pferdes

- ▶ Kolik, Magen-Darmerkrankungen
- ▶ Erkrankungen des Bewegungsapparates (Arthrosen, Huferkrankungen...)
- ▶ Atemwegserkrankungen (Asthma,...)
- ▶ Endokrine Störungen (PPID,
- ▶ Augenerkrankungen (Retina-/Netzhautdegeneration, Linsentrübungen, Tumoren,.....)



Fotos: Conny Herholz & Tierspital Pferde, UZH



Foto: Conny Herholz

Faktoren, die das Altern beeinflussen & gegensteuern

Faktoren, die das Altern beeinflussen

- ▶ Vererbung
- ▶ Haltung
- ▶ Bewegung
- ▶ Ernährung
- ▶ Veterinärmedizinische Versorgung

Faktor Bewegung: Muskulatur

Studie Latham et al, 2021:

- ▶ 10 Pferde im Alter von 9-10 Jahren
- ▶ 10 Pferde im Alter von 18-26 Jahre
- ▶ 12 Wochen kontrolliertes Trainingsprogramm

Ergebnis:

- ▶ Bewegungstraining führte in beiden Altersgruppen zu Verbesserungen der Muskelleistung, Zunahme der Muskelmasse & Rückgang des Körperfettanteils
- ▶ bei der Gruppe der alten Pferde kam es auch zu einer veränderten Muskelfaserverteilung, mit einem wieder höheren Anteil an Fasern für die Kraft des Typs IIB

Schlussfolgerung:

- ▶ Bewegung kann ein äusserst nützliches Instrument zur Verbesserung der Gesundheit und des Wohlbefindens von alten Pferden sein

Faktor Bewegung: Hormonelles System

Studie Malinowski et al., (2006)

Energiestoffwechsel

- ▶ Cortisol notwendig, um die Glykogen- [Energie-] speicher zu mobilisieren
- ▶ Bei älteren Pferden ist die Reaktion der Cortisolkonzentration auf Bewegung abgeschwächt
- ▶ Die verminderte Cortisolreaktion kann durch Bewegungstraining etwas gemildert werden, wird aber nicht vollständig auf das Niveau jüngerer Pferde zurückgeführt.
- ▶ Insgesamt scheint es für ältere Pferde etwas schwieriger zu sein, die Energiereserven zu nutzen und wiederherzustellen, wodurch sich die Erholungszeit verlängert.
- ▶ Bewegung geht ebenfalls mit einem verringertem Risiko der Insulinresistenz einher

Faktor Bewegung: Hormonelles System

Studie Malinowski et al., (2006),

Schmerz

- ▶ Zusammenhang zwischen Bewegungsintensität & β -Endorphinausschüttung (Neuropetidhormone), welche die Schmerzwahrnehmung modulieren

Studie Cravana et al., (2017)

Schmerz

- ▶ Die Studie von Cravana et al., (2017) bei Warmblut-Springpferden spiegelt die Notwendigkeit einer lang anhaltenden Modulation der Ermüdungs- und Schmerzwahrnehmung wider, die mit der Wirkung zusätzlicher körperlicher und geistiger Anstrengungen bei den aufeinanderfolgenden Wettkampf- und Trainingseinheiten zusammenhängt.

Faktor Bewegung: Hormonelles System

Studie Malinowski et al., (2006)

Entzündungsgeschehen

- ▶ Bei älteren Pferden kommt es zum Anstieg von entzündlichen Zytokinen & der Hitzeschockproteine
- ▶ Bewegung & angepasste Ernährung reduzieren Fettleibigkeit & damit auch die zirkulierenden Entzündungsproteine



Schlussfolgerungen

Management des alten Pferdes

Jedes Pferd altert unterschiedlich:
Individuelle Anpassungen

- ▶ **Training:**
längere Aufwärm- und Abkühlungsphasen, angepasste Belastung, längere Phasen zum Konditionsaufbau nach Winterpausen, Sattel Anpassung
- ▶ **Hufpflege:**
häufigere Huf- und Stellungsanpassungen, Gliedmassen beim Beschlag nicht zu hoch anheben, ggf. Entzündungshemmer
- ▶ **Weidegang, tägliche Bewegung:**
Muskeln & Gelenke müssen aktiv bleiben



Management des alten Pferdes

- ▶ **Temperaturregulation** alter Pferde weniger effizient:
Unterstände & Windschutz auf der Weide, Schattenplätze bei Hitze, ggf. bei extremer Kälte & Feuchtigkeit decken
- ▶ **Atemwegsprobleme:**
Stallmanagement optimieren in Bezug auf Staub, Allergen- & Ammoniakkonzentration, vom Boden füttern
- ▶ **Fütterung des alten Pferdes**
Vortrag Prof. Dr. Ingrid Vervuert



Botschaft zum Mitnehmen

- ▶ Ältere Pferde müssen keine Rennen mehr gewinnen, aber in Bewegung bleiben.
- ▶ Begleitend sind die optimale Haltung und Fütterung essenziell, damit unsere Equiden gesund & fit alt werden können

So hart arbeiten unsere Pferde heute nicht mehr, aber umso eindrücklicher ist die Geschichte von «Old-Billy», der 1822 im Alter von 62 Jahren starb und sein Leben lang bis zur Pensionierung als Treidelpferd Schiffe stromauf und stromab zog.



<http://www.newcuttrail.com/old-billy-2/>

Literatur

- ▶ Betros. C.L., McKeever, K.H., Keams, C.F. and Malinowski, K. (2001) Effects of aging and training on maximal heart rate and $VO_2 \text{ max}$. Equine vet. J., Suppl. 34, 100-105.
- ▶ Chengcheng Li, Sarah H. White, Lori K. Warren, and Stephanie E. Wohlgemuth (2016) Effects of aging on mitochondrial function in skeletal muscle of American Quarter Horse. J Appl Physiol. 121: 299-311; doi:10.1152/jappphysiol.01077.2015.
- ▶ Cravana C, Medica P, Ragonese G, Fazio E (2017) Influence of training and competitive sessions on peripheral β -endorphin levels in training show jumping horses, Veterinary World, 10(1): 67-73. doi:10.14202/vetworld.2017.67-73
- ▶ Ireland JL, McGowan CM, Clegg PD, Chandler KJ, Pinchbeck GL (2012) A survey of health care and disease in geriatric horses aged 30 years or older. Vet. J. 192, 57-64. <https://doi.org/10.1016/j.tvjl.2011.03.021>
- ▶ Latham CM, Owen RN, Dickson EC, Guy CP and White-Springer SH (2021) Skeletal Muscle Adaptations to Exercise Training in Young and Aged Horses. Front. Aging 2:708918. doi: 10.3389/fragi.2021.708918
- ▶ Malinowski K., Shock EJ., Rochelle P., Kearns CF., Guirnalda P.D., McKeeve K.H. (2006) Plasma β -endorphin, cortisol and immune responses to acute exercise are altered by age and exercise training in horses. Equine vet. J. , Suppl. 36, 267-27
- ▶ Mc Keever KH., Eaton TL., Geiser S., Kearns CF., Lehnhard RA. (2010). Age related decreases in thermoregulation and cardiovascular function in horses. Equine Vet J Suppl.;(38) 220-7, doi: 10.1111/j.2042-3306.2010.00259.x.
- ▶ Reed, EK. LaVigne, AK. Jones, DF. Patterson, AL. Schauer (2015) The aging horse: Effects of inflammation on muscle satellite cells. J. Anim. Sci. 93:862-870, doi:10.2527/jas2014-8448



Merci!!!!

► Berner Fachhochschule | Haute école spécialisée bernoise | Bern University of Applied Sciences



Berner Fachhochschule
Haute école spécialisée bernoise
Bern University of Applied Sciences



Der Seniorenenteller: Tipps zur Fütterung von alten Pferden

Prof. Dr. Ingrid Vervuert, Universität Leipzig, Lehrbeauftragte BFH-HAFL



Berner
Fachhochschule



UNIVERSITÄT
LEIPZIG



Der Seniorenteller: Tipps zur Fütterung von alten Pferden

Ingrid Vervuert

Institut für Tierernährung, Ernährungsschäden und Diätetik

VMF Leipzig

Lehrauftrag Lehrauftrag Berner Fachhochschule BFH, Hochschule für Agrar-, Forst- und Lebensmittelwissenschaften

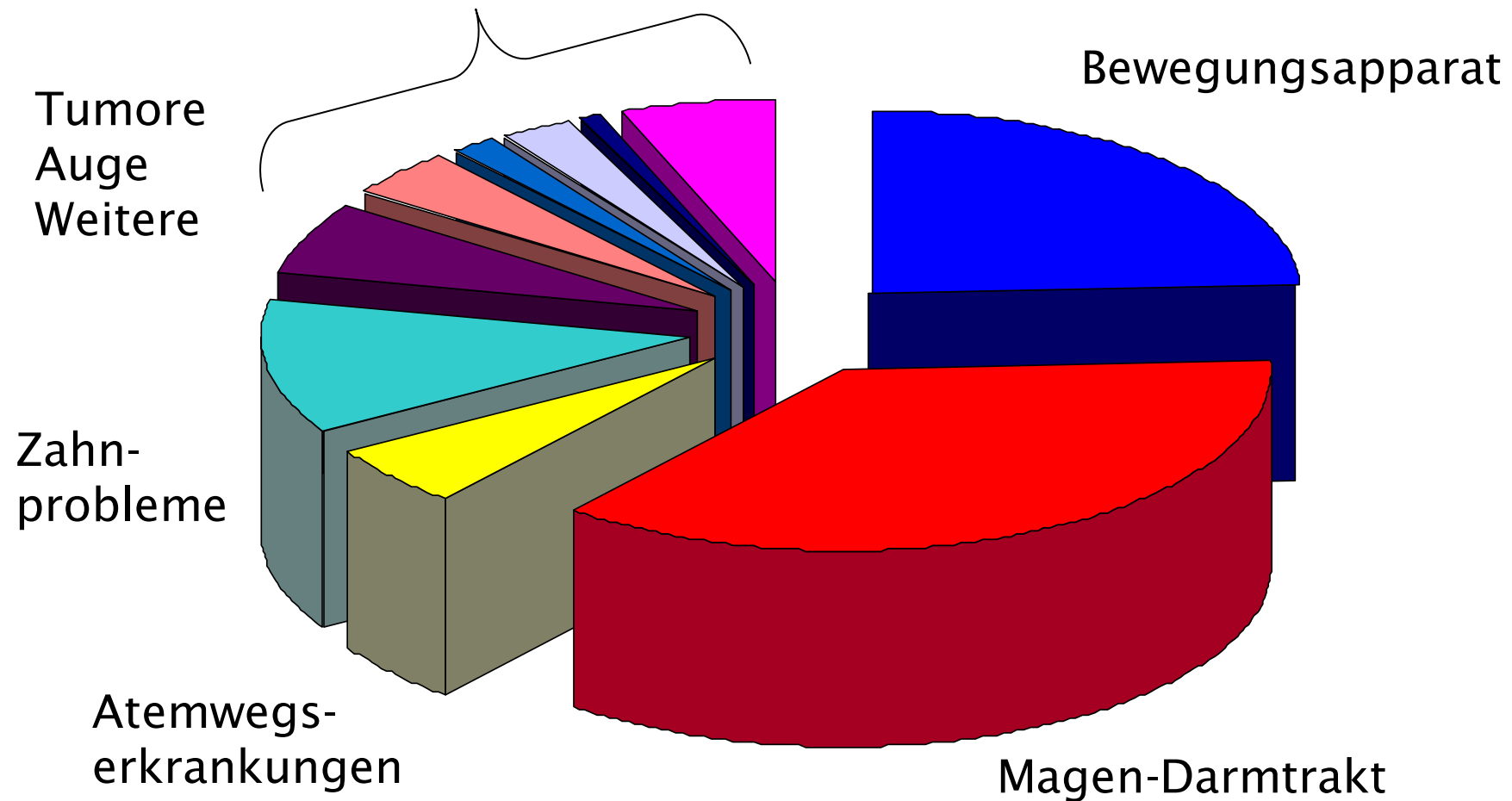


Leitfaden der Präsentation

- ✓ Fütterung des gesunden alten Pferdes
- ✓ Häufige Probleme bei Senioren
 - ✓ Körpergewichtsverluste
 - ✓ **P**ituitary **P**ars **I**ntermedia **D**ysfunction
(= PPID, Equines Cushing Syndrom/ECS)



Gründe für Klinikbesuche bei alten Pferden (> 20 Jahre, Auswertung 3.700 Pferde)



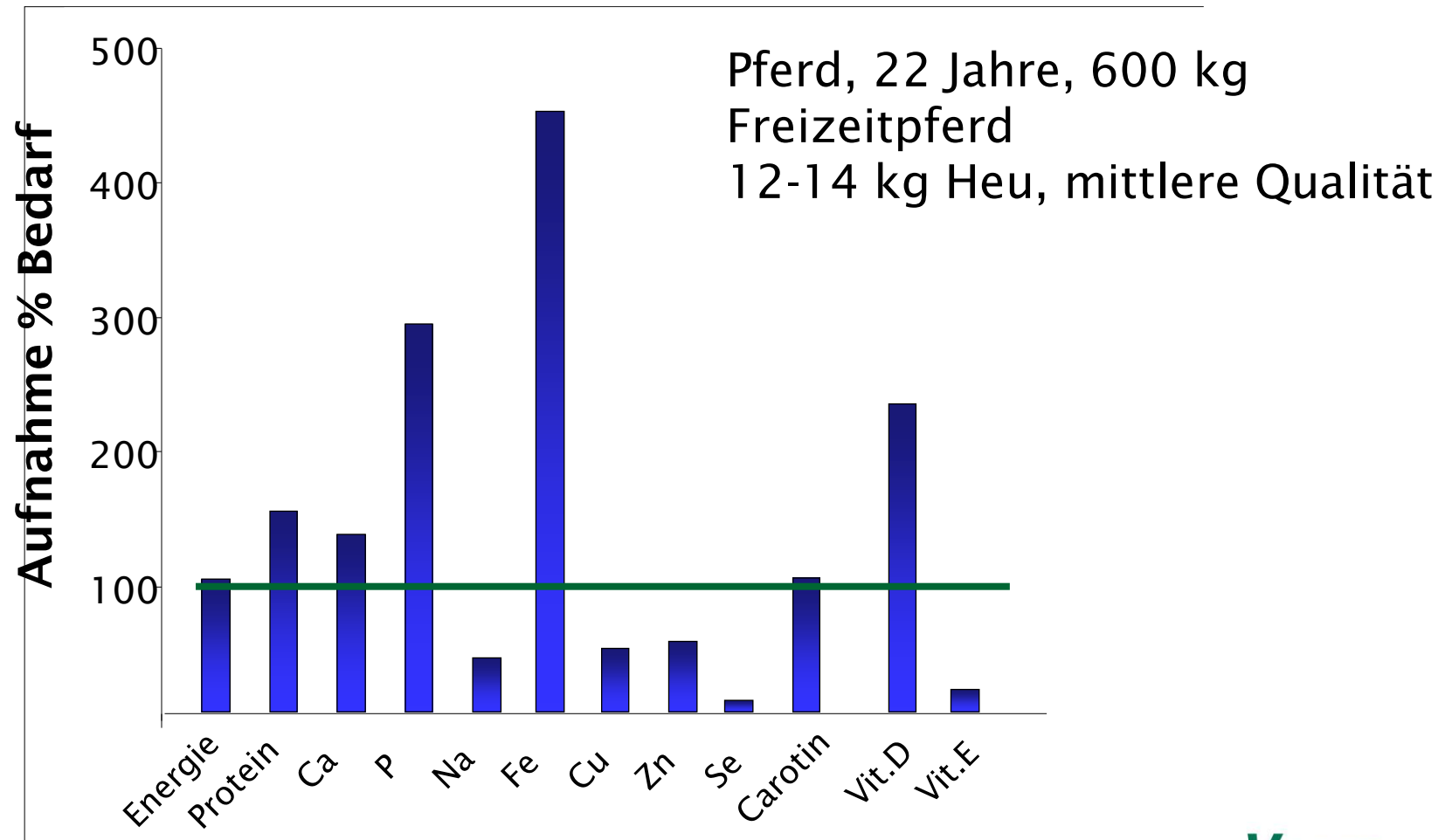
Fahlbusch & Vervuert 2017

Das gesunde alte Pferd



©Ingrid Vervuert

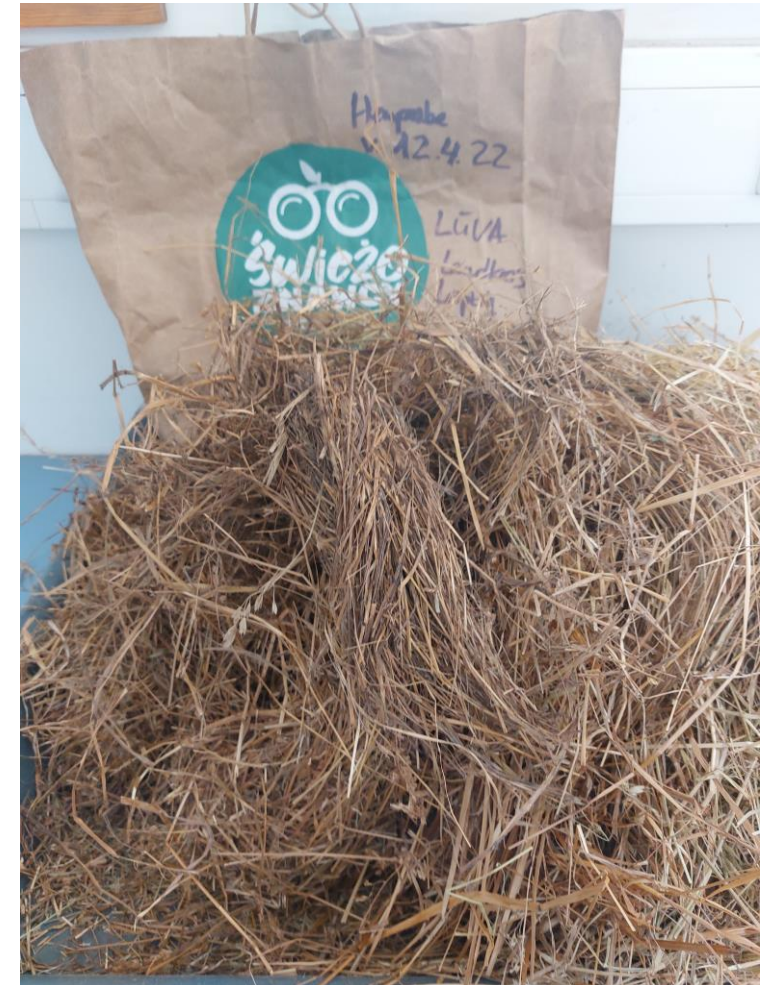
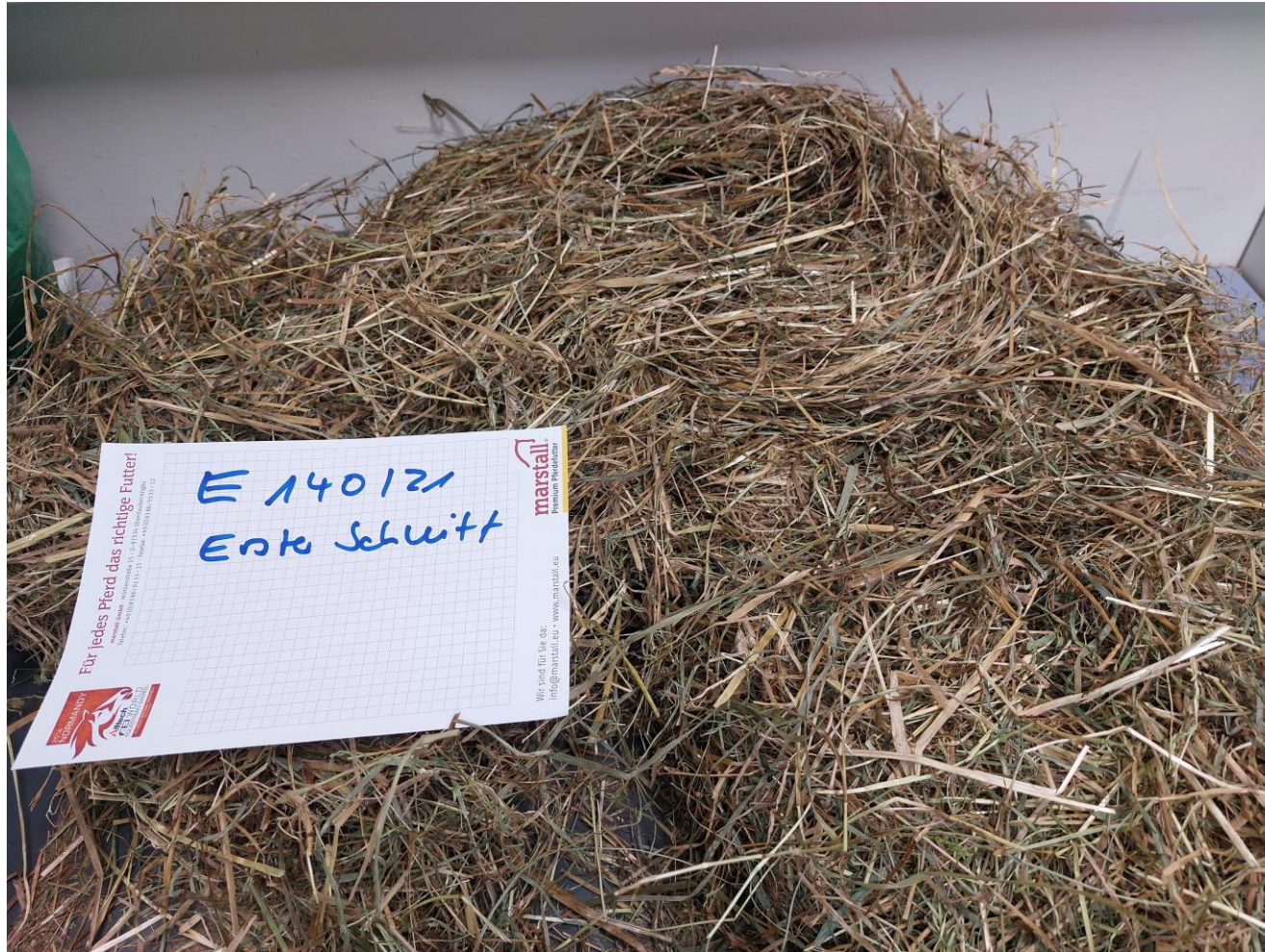
Das gesunde alte Pferd (> 20 Jahre): Möglichst viel Energie aus dem Heu!



Anforderung an die Heuqualität

- 👉 Optimal 1. früher Schnitt oder 2. Schnitt
 - 👉 Möglichst energie- und eiweißreiche Heuqualitäten, um möglichst viel an Energie und Eiweiß über das Heu abdecken zu können
 - 👉 Stark verholzte Heuqualitäten vermeiden
 - 👉 Energie- und proteinararm
 - 👉 Schlechte Verdaulichkeit
- 👉 Heualternativen
 - 👉 Gras bzw. Weidegang
 - 👉 2022 z.T. sehr geringer Grasbewuchs
 - 👉 Luzerne(heu), Heulagen, weitere

Anforderung an die Heuqualität, so nicht!



©Ingrid Vervuert

Das gesunde alte Pferd (> 20 Jahre): Etwas mehr als Heu darf es manchmal sein!

– Raufutter

- > 1,7 kg/100 kg KM
pro Tag

– Kraftfutter

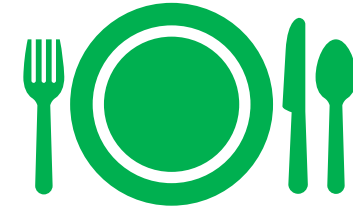
- $\leq 0,3$ kg/100 kg KM pro
Mahlzeit, 2-4 Mahlzeiten
pro Tag
 - Stärkeaufschluss
beachten (z.B.
Maisflocken oder
Müsli)

Das gesunde alte Pferd (> 20 Jahre): Etwas mehr als Heu darf es manchmal sein!

- Pflanzenöle (z.B. Raps- oder Sonnenblumenöl)
 - ~ 20 - 30 ml/100 kg KM pro Tag nach Eingewöhnung
- Proteinqualität beachten
 - Ergänzungsfutter > ~ 12 % Rohprotein
 - ev. Erbsenflocken oder Trockenbierhefe ergänzen: 10 - 20 g/100 kg KM
- Pektinhaltige Futtermittel
 - z.B. Rübenschnitzel: 0,2 kg/100 kg KM pro Tag
- Übertriebene Mineralisierung (Ca & P) und Vitaminierung (Vit. A & Vit. D) vermeiden

Seniorenteller im Winter (23-jährig, 600 kg KM, Freizeitpferd, guter Ernährungszustand)

- 👉 10-12 kg Heu, früher 1. Schnitt
 - 👉 Menge in Abhängigkeit flexibel variieren
- 👉 1 kg Luzernecobs (Menge vor dem Einweichen)
- 👉 (0,5-1 kg Ergänzungsfutter)
- 👉 Vitaminiertes Mineralfutter
- 👉 Salzleckstein



Das gesunde alte Pferd (> 20 Jahre): Was ist sonst noch zu beachten?

- ☀ Fütterungsfrequenz beachten (mindestens 2-3 x täglich füttern)
- ☀ Wasseraufnahme beachten
 - ☀ ggf. Wasser erwärmen (18-21°C)!
 - ☀ z.T. wird Eimertränke von den Pferden bevorzugt
 - ☀ Ev. 100 g Weizenkleie oder Mash in 20 L Wassereimer einmischen
- ☀ Regelmäßige Erfassung Körperkondition und/oder Gewicht (Waage)
- ☀ Haltung optimieren

Fehler in der Fütterungstechnik vermeiden!



©Ingrid Vervuert

Anzahl der Fressplätze beachten!



©Ingrid Vervuert

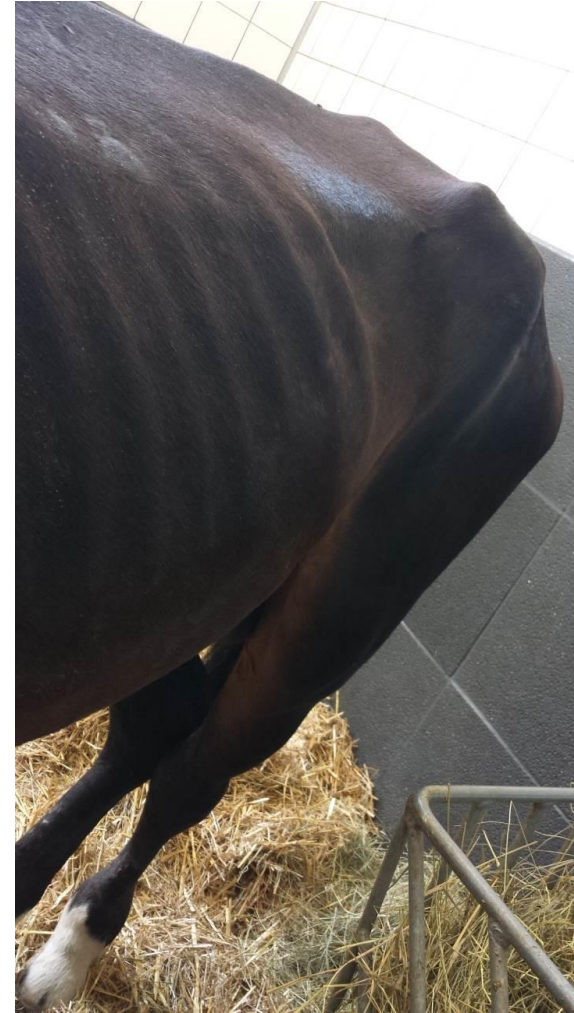
Das abgemagerte alte Pferd



Aktueller Fallbericht Pferd „Toto“



©Ingrid Vervuert



Aktuelle Fütterung „Toto“

- ☀ Weidegang (aber fast kein Gras)
- ☀ Heu zur freien Verfügung über Heuraufe
- ☀ 2 kg Heucobs
- ☀ 1 kg Müsli für Senioren
- ☀ 1 kg Möhren
- ☀ 0,5 kg Mash
- ☀ 0,5 kg Rübenschnitzel
- ☀ 100 ml Pflanzenöl
- ☀ 50 g Sommerkräuter
- ☀ Isländischer Seetang

Bitte Heuaufnahme erfassen!

- ✓ Protokollieren der Heuaufnahme über 12 h
 - ✓ Aufnahme: 2-3 kg
 - ✓ ...aber alles breiförmige wird gerne gefressen



©Ingrid Vervuert

Wodurch kann es zum Gewichtsverlust kommen?



- **Ungenügende Energieaufnahme**
 - **Zu wenig Futter, unterdurchschnittliche Heuqualitäten, kaum Grasbewuchs**
 - **Zahnprobleme**
 - **Erkrankungen**
- **Erhöhte Stoffwechselrate**
 - **Kältestress**
 - **„Cushing“ (= Pituitary Pars Intermedia Dysfunktion)**
 - **Entzündungen**
- **Organstörungen**
 - **z.B. Herz-, Leber-, Nierenschäden**
- **Parasiten**

Maßnahmen Gewichtsverluste

- Futter nachwiegen
 - Heu nicht über Heunetzze anbieten!
- Nährstoffanalyse Raufutter (Heu, Heulage)
 - Früher Heuschnitt anbieten!
- Rationskalkulation sollte ein „Muss“ sein
 - Beachtung der allg. diätetischen Grundsätze
- Behandlung und Diätetik der Grunderkrankung
 - z.B. Zahnsanierung
 - z.B. Flüssigkeitstherapie bei Nierenerkrankungen



Fütterung bei zu geringer Heuaufnahme

- ✓ Ersatz/Ergänzung von Heu durch:
 - ✓ Weidegang (falls Gras überhaupt vorhanden ist)
 - ✓ Heucobs, Grünmehle oder Luzernepellets bzw. -cobs
 - ✓ **1 kg Heu wird durch 1 kg Heucobs (trockene Einwaage) ergänzt**
 - ✓ Maissilage oder Maiscobs
 - ✓ Rübenschnitzel

Fütterung bei zu geringer Heuaufnahme

Fütterungsempfehlung

- **als Grundfutterersatz:** täglich 1,2 bis 1,5 kg je 100 kg Soll-Körpergewicht
- **zur Aufwertung des Grundfutters Menge an Grundfutterangebot anpassen:** 1 kg PRE ALPIN Wiesencobs ersetzt 1 kg Heu. Langsam anfüttern oder 1 kg mit 1,5 - 3 Liter Wasser einweichen.
- **als Krafffutterersatz:** 1,2 kg PRE ALPIN Wiesencobs ersetzt ca. 1 kg Getreide
- **Langsames Anfüttern**

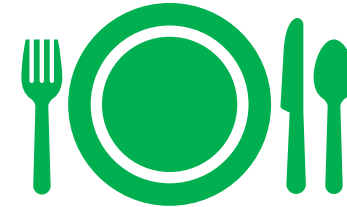
Quelle: <https://www.pferdefutter.de/de/agrobs-pre-alpin-wiesencobs>

Fütterung bei abgemagerten Senioren

- Heuersatz durch Gras- oder Heucobs (Austausch zu Heu 1 zu 1), Maiscobs (1-2 kg/100 kg KM) oder Maissilage (2-3 kg/100 kg KM)
- Thermisch aufgeschlossene Ergänzungsfutter
 - 0,3 kg/100 kg KM pro Mahlzeit, 3-4 Mahlzeiten pro Tag, z.B. Maisflocken oder Ergänzungsfutter für „Zuchtstuten“, ev. Seniorenmüslis
- Pflanzenöle
 - ~50 ml/100 kg KM nach langsamer Adaptation
- Proteinquelle
 - z.B. Erbsenflocken, Luzerne, Trockenbierhefe, proteinreiche Ergänzungsfutter
 - Mengen über Rationsberechnung berechnen

Seniorenteller im Winter (23-jährig, 600 kg KM, abgemagert)

- 👉 10-12 kg Heucobs (Menge vor dem Einweichen)
 - 👉 Menge in Abhängigkeit flexibel variieren
- 👉 2 kg protein- und energiereiches Ergänzungsfutter (i.d.R. ausreichende Gehalte an Vitaminen und Mineralstoffen)
- 👉 1 kg Luzernecobs (Menge vor dem Einweichen)
- 👉 0,5 kg melassierte Rübenschnitzel (Menge vor dem Einweichen)
- 👉 100 ml Pflanzenöl (50 ml Sonnenblumenöl und 50 ml Leinöl)
- 👉 Salzleckstein



Fütterung bei abgemagerten Senioren: Was ist sonst noch zu beachten?

- ✓ Pferde müssen in Ruhe fressen können
- ✓ Gruppenhaltung kann problematisch sein, ggf. Abtrennen zum Fressen
- ✓ Futter einweichen und als Brei füttern!
- ✓ Hohe Fütterungsfrequenz (5-6 Mahlzeiten pro Tag)
- ✓ Regelmäßiges Spülen der Maulhöhle
- ✓ Eimertränke wird z.T. von alten Pferden bevorzugt
 - ✓ Wasser anwärmen (18-21°C)

Fütterungstechnik und Hygiene beachten



©Ingrid Vervuert



Wie kann die Fütterung beim „Cushing“-Patienten eingreifen?

Problemliste

- Langes Fell, gestörter Fellwechsel
- Abmagerung und Muskelabbau
- Ev. erhöhte Insulinausschüttung bei der Futteraufnahme
- Vermehrtes Trinken und vermehrter Harnabsatz
 - Verluste über die Niere: Glucose, Aminosäuren, Mineralstoffe
- Immunsuppression
 - Infektionen (auch Zahninfektionen)
 - Wundheilungsstörungen

Fütterungsempfehlungen „Cushing“-Patienten mit Abmagerung

- Beachtung der allgemeinen Fütterungsgrundsätze
- Rationsberechnung
- Kompensation Muskelabbau
 - Luzerne, Trockenbierhefe, Erbsenflocken, Reiskleie, gamma Oryzanolsäure
- Austausch von Stärke gegen Fett
 - Kommerzielle stärke- und zuckerreduzierte Ergänzungsfutter („PSSM“ und/oder „EMS“ Ergänzungsfutter)
 - Pflanzenöl wie z.B. Sonnenblumenöl (~ 80 ml/100 kg KM nach Adaptation)
 - Reiskleie (100 - 500 g/100 kg KM?, schlechte Akzeptanz)
- Sonstiges
 - Omega 3 Fettsäuren (20 ml Leinöl/100 kg KM)
 - Vitamin A und Vitamin E Zufuhr beachten



Take home message

- Rechtzeitig auf Körpergewichts-veränderungen reagieren
- Raufutter wie Gras, Heu oder Heulagen bzw. Grünprodukte wie Grünfuttermittel stellen die Basis der Ration dar
- Optimale Qualität kaufen bzw. ernten
 - Größter Schwachpunkt in Rationen: Heuqualität
 - Häufig hygienische Mängel wie Schimmelpilze oder Giftpflanzen
- Ergänzungs- bzw. Kraftfutter sowie Pflanzenfette bei Abmagerung füttern
- Optimierung der Eiweiß- bzw. Aminosäurenversorgung
- Mineralstoffe und Vitamine sinnvoll ergänzen (Über- und Unterversorgungen vermeiden)
- Bei Problemen: Professionellen und unabhängigen Rat einholen



Berner Fachhochschule
Haute école spécialisée bernoise
Bern University of Applied Sciences



Ist die Altersweide zeitgemäss?

Christa Wyss, Dipl. Ing. Agr. ETHZ, Schweizer Nationalgestüt



Brennpunkt Pferd 2022



Christa Wyss, Dipl. Ing. Agr. ETHZ
Schweizer Nationalgestüt SNG

Nationales Pferdezentrum
12. November 2022



Ist die Altersweide zeitgemäss?

- Dies ist u.a. eine ethische Frage
- Ethik ist eine philosophische Disziplin, die in einem strukturierten System bestimmt, wie sich Menschen untereinander und gegenüber ihrer Umwelt verhalten sollen
- Dazu gehört auch, dass Ethik bestehende Werte und Regeln hinterfragt
- Ethik entwickelt sich im Laufe der Zeit und ist je nach Sensibilität des Umfeldes (z.B. Stadt / Land) verschieden





Tierschutz und Ethik



- Sensibilität der Gesellschaft bezüglich ethisch vertretbarem Handeln & Tierwohl nimmt anhaltend zu
- In der Schweiz ist nicht nur die Würde des Menschen gesetzlich geschützt
 - auch diejenige des Tieres

Bundesverfassung der Schweizerischen Eidgenossenschaft

vom 18. April 1999 (Stand am 1. Januar 2018)

2. Titel: Grundrechte, Bürgerrechte und Sozialziele 1. Kapitel: Grundrechte

Art. 7 Menschenwürde
Die Würde des Menschen ist zu achten und zu schützen.

Tierschutzgesetz (TSchG)

455

vom 16. Dezember 2005 (Stand am 1. Januar 2017)

*Die Bundesversammlung der Schweizerischen Eidgenossenschaft,
gestützt auf die Artikel 80 Absätze 1 und 2 sowie 120 Absatz 2
der Bundesverfassung¹,
nach Einsicht in die Botschaft des Bundesrates vom 9. Dezember 2002²,
beschliesst:*

1. Kapitel: Allgemeines

Art. 1 Zweck
Zweck dieses Gesetzes ist es, die Würde und das Wohlergehen des Tieres zu schützen.



Tierwohl und Gesellschaft

Es gibt eine "Hierarchisierung" des Status, der verschiedenen Nutz- und Haustieren gegeben wird





Stellung des Pferdes in der Gesellschaft

Neue Stellung des Pferdes in der Gesellschaft



Immersion dans les écuries de Steve Guerdat

«Mit den Jahren ist er zu einem Familienmitglied geworden ...»
Steve Guerdat, spricht über sein Pferd Nino des Buissonnets



Ethik & Gesellschaft

- Es kommt aber auch zu «Aufeinanderprallen» verschiedener Moralvorstellungen, verstärkt durch Vermischung von Kulturen und sozialer Schichten



- Es besteht ein Trend zur Ablehnung von traditionellen Regeln und zur Suche nach Alternativen





Ethik, Gesellschaft & Pferd

- ... allerdings auch Ablehnung von Fleischkonsum *per se* aus verschiedensten Gründen

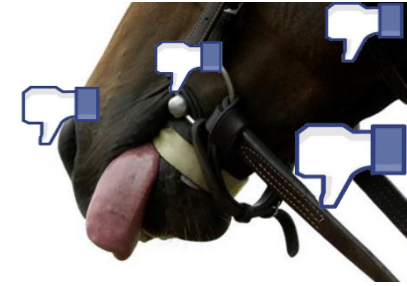




Tierschutz und Ethik

Als logische Konsequenz:

- 1 Kritik an Wettkampfsport und / oder speziellen Praktiken / Hilfsmitteln



In der Schweiz sind z.B. verboten:

- das Anbinden der Zunge
- das Barren
- die Rollkur





Tierschutz und Ethik

Als logische Konsequenz:

- 2 Forderung nach tiergerechten Haltungssystemen





Tierschutz und Ethik

3

bis hin zur Ablehnung jeglicher Pferdenutzung!

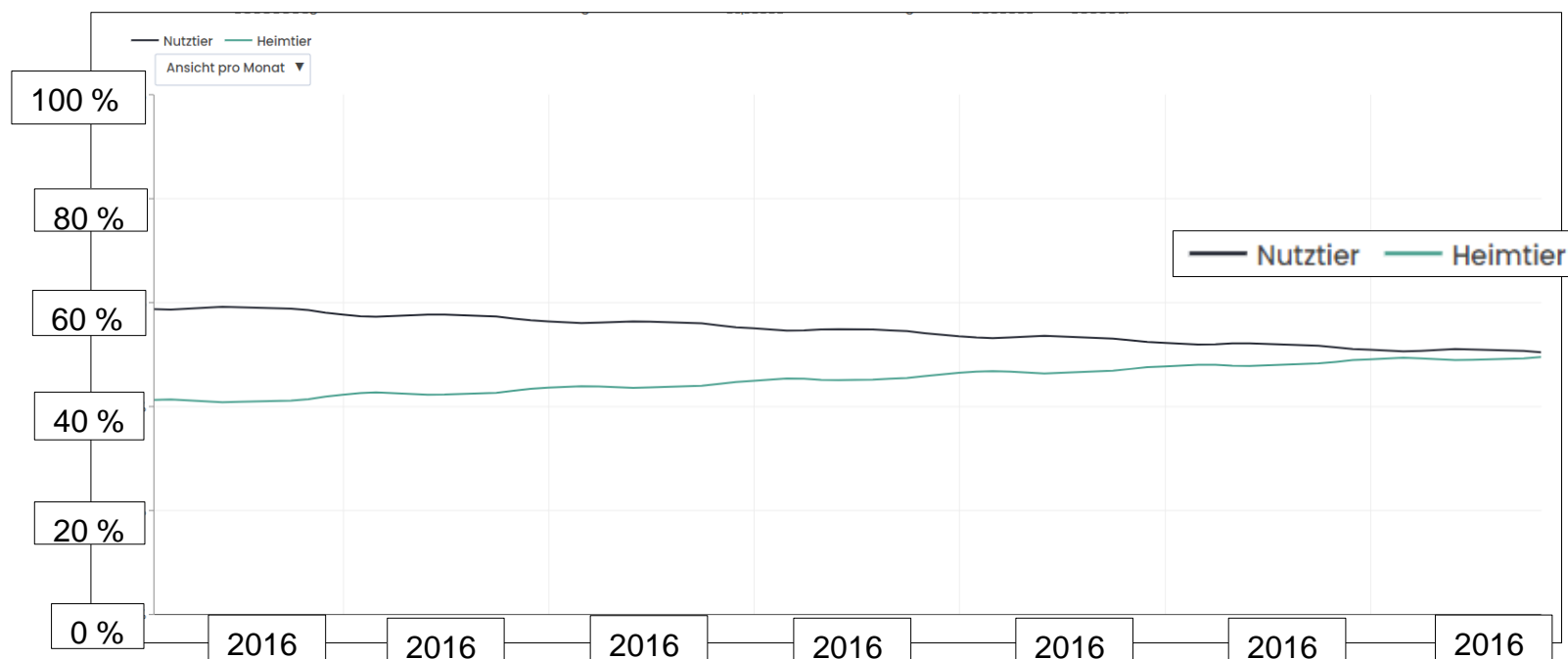




Stellung des Pferdes in der Schweiz: Heimtier versus Nutztier



ENTWICKLUNG NACH VERWENDUNGSZWECK



Identitas: <https://tierstatistik.identitas.ch/de/equids-usage.html>



Ethik, Gesellschaft & Pferd

4 Als logische Konsequenz:

- Boomende Altersweiden für Pferde
- Spezialfutter für Senioren
- etc...



Altersweide für Pferde im Herzen der Zentralschweiz

Herzlich willkommen auf unserer Ganzjahresaltersweide. Unser Betrieb liegt im Herzen der Zentralschweiz im Engelbergertal auf 900 m. ü.M



www.altersweide-happyhorse.ch

Fichtenhof Laufen
das neue Heim fuer Ihr Alterspferd in Laufen BL



Wegen grossen Andrangs und langer Warteliste können zurzeit leider keine Anmeldungen von Pferden entgegengenommen werden (Esel und Ponys sind nicht betroffen)! Wir bitten um Verständnis und um etwas Geduld.





Ist es heute noch akzeptabel, auf einem Pferd zu reiten?

...oder es zu töten, wenn sein Leben nicht mehr «lebenswert» ist? Was ist «zumutbar»?



Welche Praktiken sind akzeptabel?

Welche Praktiken sollten verurteilt werden?



Welche Praktiken akzeptieren oder verurteilen wir?



-> Persönliche Entscheidung, je nach Situation



Tierschutzgesetz und „Würde des Tieres“

Zentraler Begriff: Eigenwert

- ≠ instrumenteller Wert, Marktwert, sentimentaler Wert, ...
- Anerkennung des Eigenwerts: Tier soll auch **um seiner selbst willen** in seinen artspezifischen Eigenschaften, Bedürfnissen & Verhaltensweisen respektiert werden, und nicht nur, weil es für den Mensch in irgendeiner Art von Nutzen ist.





Tierschutzgesetz und „Würde des Tieres“

Rechtfertigung von Belastungen

- „Würde des Tieres“ wird nicht absolut verstanden (≠ Menschenwürde!)
- Nicht jede Belastung bedeutet eine Missachtung der Würde des Tieres!
- TSchG lässt Belastungen zu, sofern diese gerechtfertigt werden können
- Rechtfertigung einer Belastung im konkreten Fall: Sorgfältige **Güterabwägung** nötig



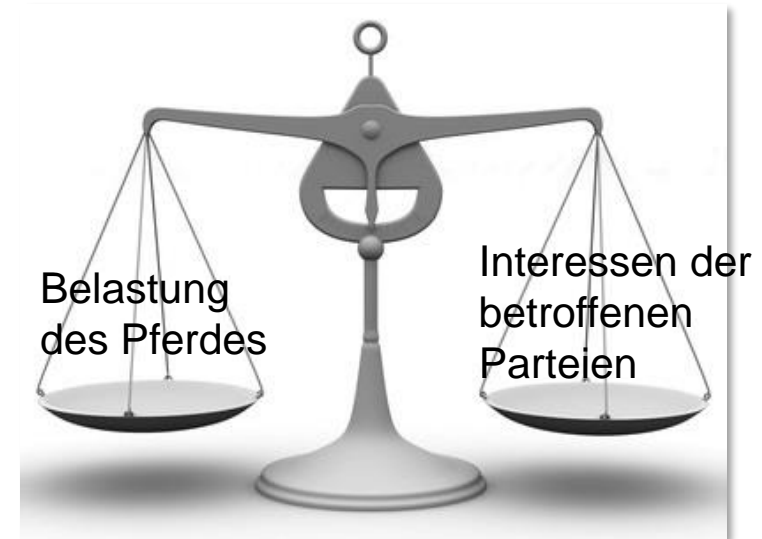


Tierschutzgesetz und „Würde des Tieres“

Z.B. Wann ist eine Tötung gerechtfertigt? «Müssen» wir alte Pferde am Leben erhalten, bis sie «todkrank sind»? Welches sind die Kriterien für unsere Entscheidung?

Güterabwägung

- Kein neues Instrument, schon bisher erforderlich z.B. im Zusammenhang mit Tierversuchsbewilligungen
- Bekommt im Zusammenhang mit der Würde des Tieres eine grössere Bedeutung



- **Interessen des Menschen soll nicht immer schon zum Vornherein Vorrang haben**



Was ist ein «lebenswertes» Leben für ein Pferd in menschlicher Obhut?

- Natürliche Bedürfnisse von Equiden als Orientierungshilfe
- Aufstallung und Management beeinflussen sämtliche Funktionskreise des Normalverhaltens von Pferden

Nahrungsaufnahme



Ruheverhalten



Mutter-Kind-Verhalten



Fortbewegungsverhalten



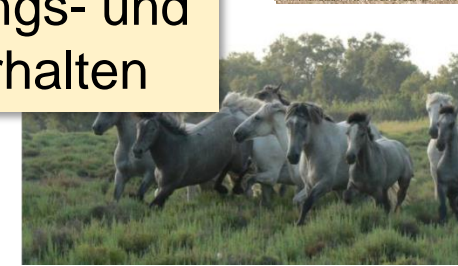
Fortpflanzungsverhalten



Sozialverhalten



Erkundungs- und Fluchtverhalten





Was ist ein lebenswertes Leben für ein Pferd?

- Ist gutes Wohlbefinden nur dann gegeben, wenn Tiere frei sind vor jeglichen negativen Einflüssen (Konzept der 5 Freiheiten) ?
- «Lebenswertes Leben»: Alle Pferde haben bestimmte «Erwartungen» an ihre Umwelt, ihr Leben = natürliche Bedürfnisse
- Welche Rolle spielen z.B. Beschäftigung/Aktivitäten mit dem Menschen, beständige Freundschaften zu Artgenossen oder auch Menschen etc.?

Was ist ein «lebenswertes» Leben für ein spezifisches Pferd?



Sind Altersweiden zeitgemäss?

- Altersweiden entsprechen dem Zeitgeist in unserer Kultur, sind also «zeitgemäss»



Immersion dans les écuries de Steve Guerdat

**ABER:
Entsprechen Altersweiden auch den Bedürfnissen der
Pferde?**



Betrieb 1





Betrieb 2





Betrieb 3





Betrieb 3



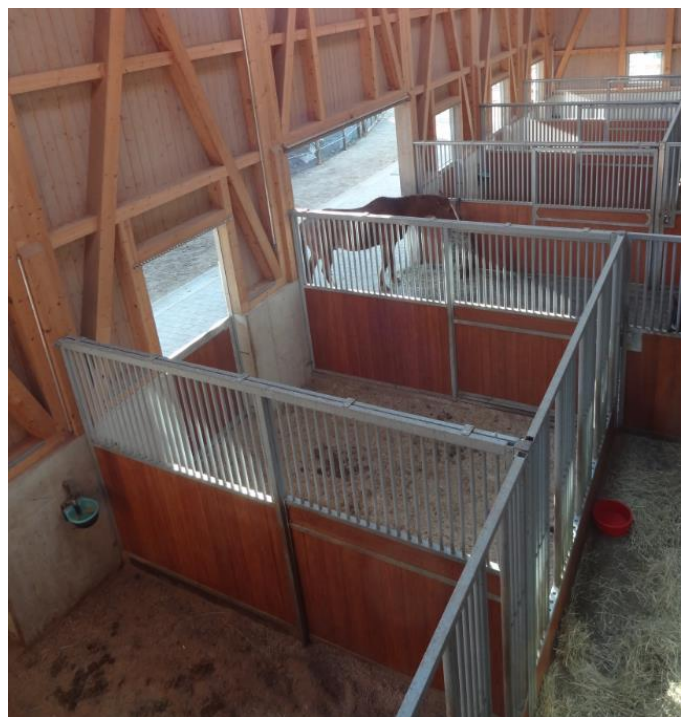


Betrieb 3





Betrieb 3





Beurteilen des Wohlbefindens jedes einzelnen Tieres

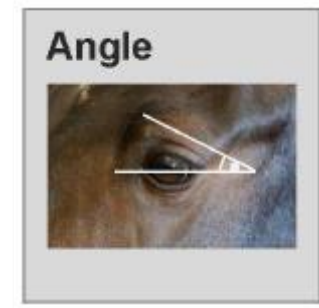
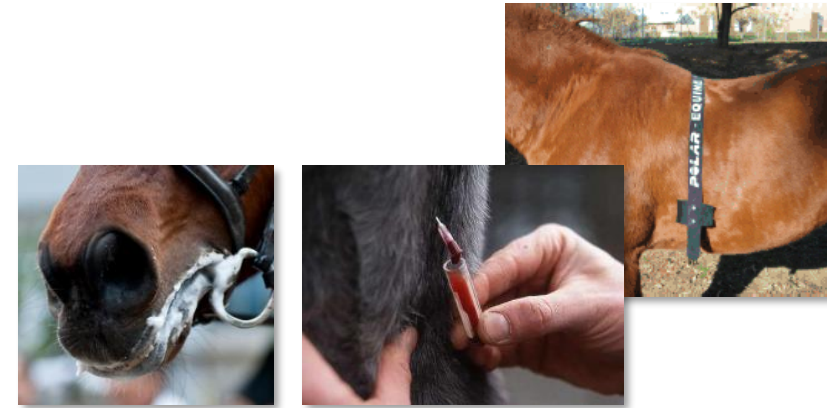
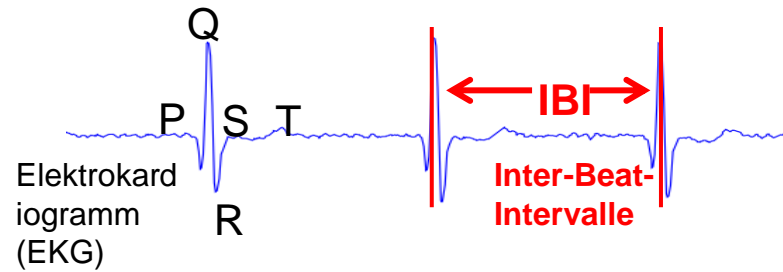




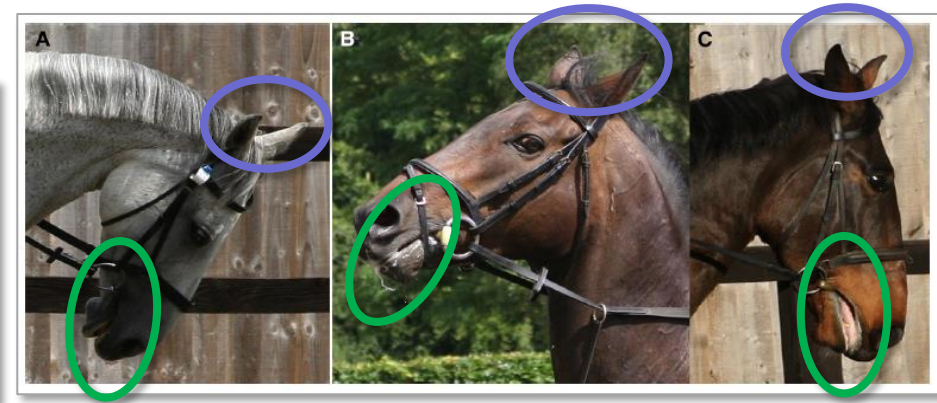
Beurteilung des Tierwohls: Proaktiver Ansatz

Tierwohlindikatoren aus

- Physiologie
- Verhalten
- Kognition



Briefer et al., 2014

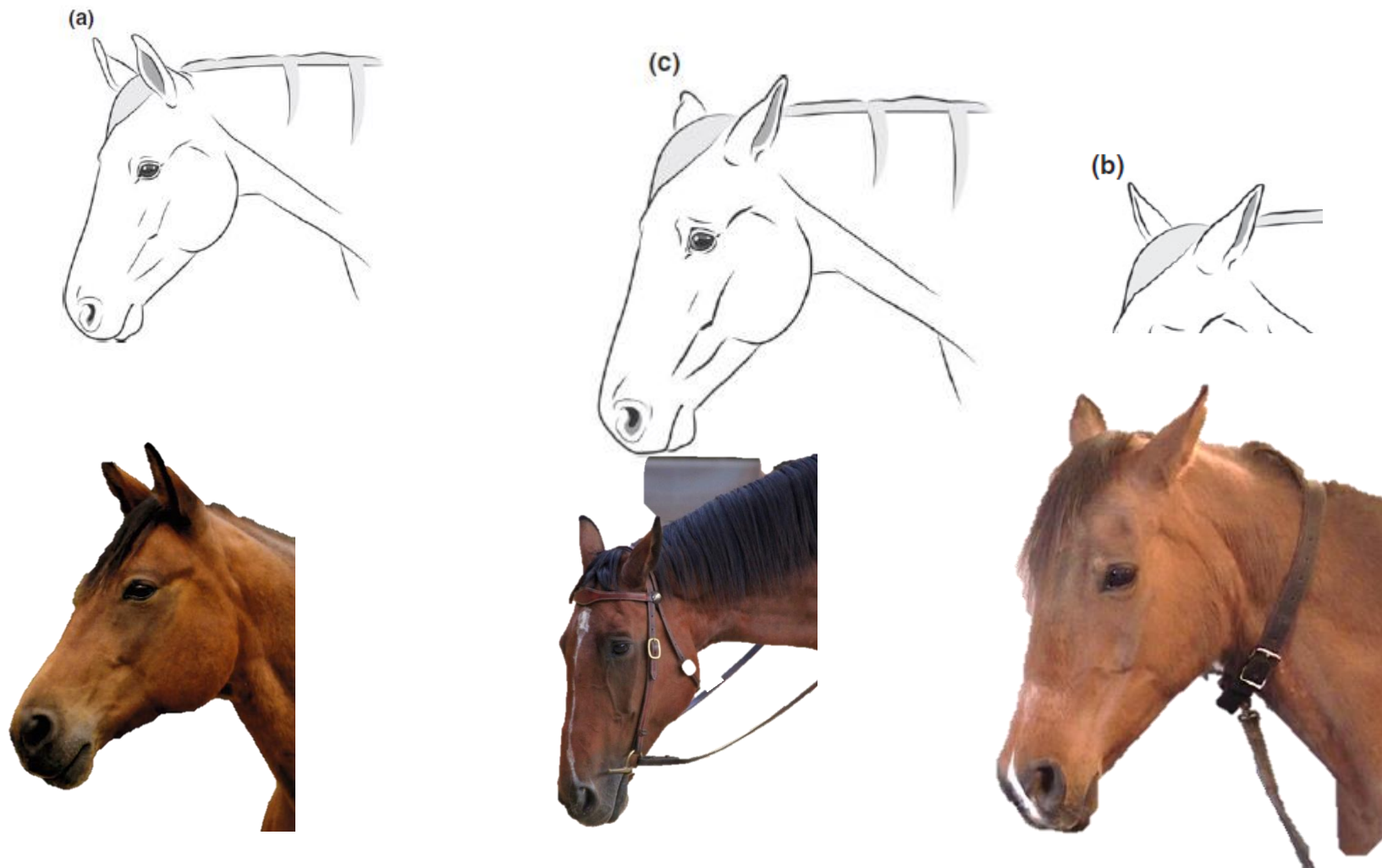


Mullard et al., 2017



Beurteilung des Tierwohls

Mimik bei Schmerzen

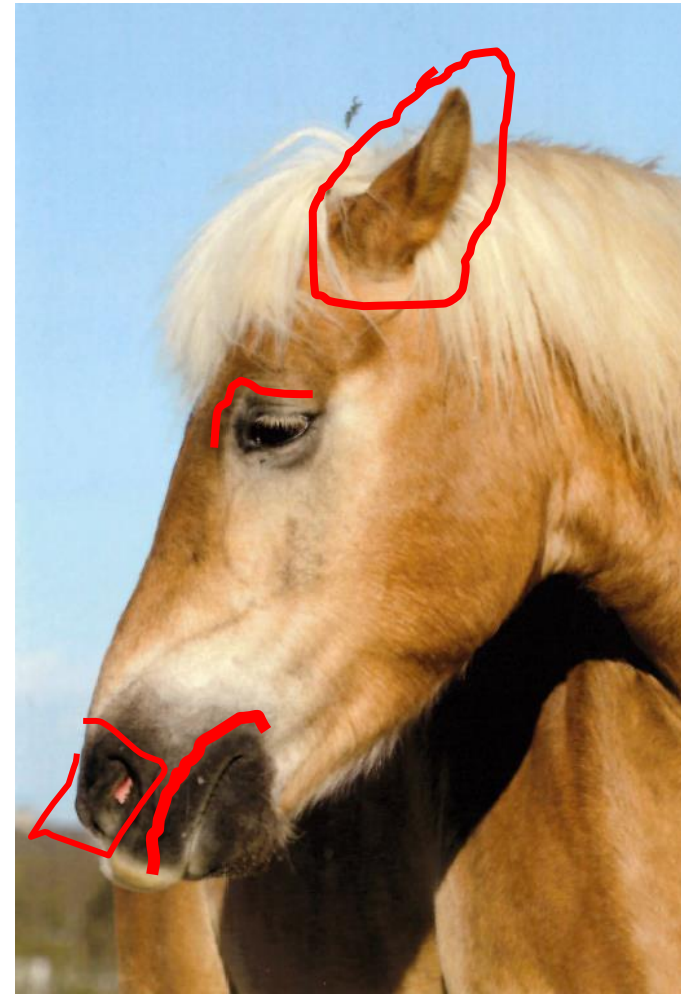
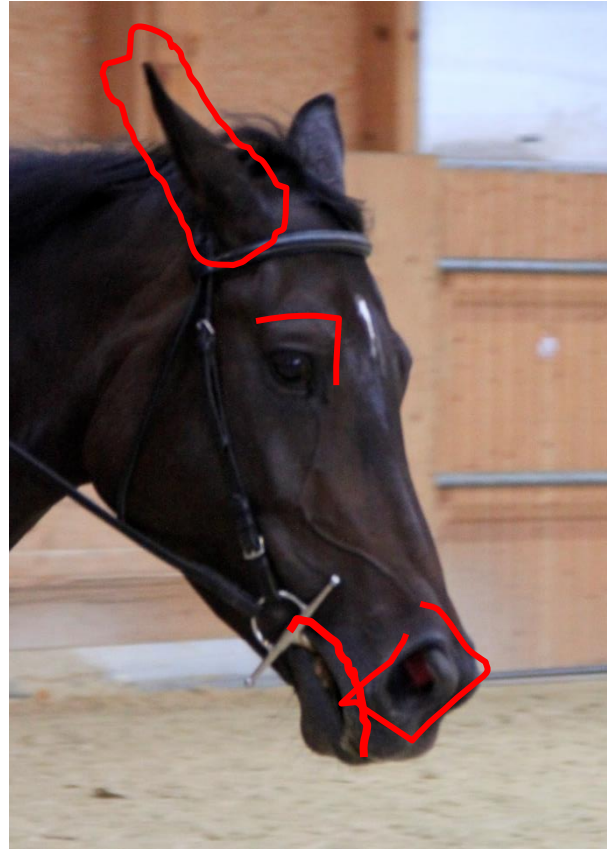


Zeichnungen und Foto rechts: Gleerup et al. 2015 – *An Equine pain face*
Foto links: *Was fühlt das Reitpferd?* Marlitt Wendt, Kosmos



Beurteilung des emotionalen Zustandes

Stress-Mimik

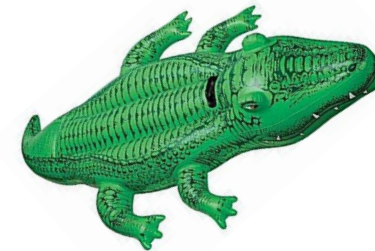


*Was fühlt das Reitpferd? Marlitt
Wendt, Kosmos*



Beurteilung des emotionalen Zustandes

Angst-Mimik





Beurteilung des emotionalen Zustandes

«Putzgesicht»





Beurteilung des emotionalen Zustandes

Spiel Mimik



Was fühlt das reitferd? Mariitt Wendt, Kosmos



Beurteilung des emotionalen Zustandes des Pferdes

Intensität der Emotion (Engl.: arousal)

«Wertigkeit» der Emotion (Engl.: valence)



«angenehm»



«unangenehm»

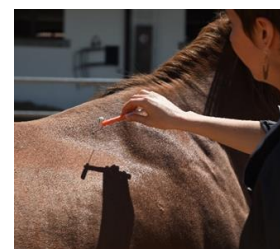




Einflussfaktor auf Gefühlswelt

Persönlichkeit des Pferdes

- Ängstlichkeit
- Sensibilität
- Bewegungsaktivität
- Neugier
- Reaktion gegenüber Stress («Stresstyp»)
- ...





Einflussfaktoren auf die Gefühlswelt

Reaktionen bei Konfrontation mit einer Stressquelle

Proaktiver Typ

- Aktive Reaktion
- Bewegungsdrang ↑
- «Extravertiert»



Versuch zu fliehen, bemüht sich, die Situation aktiv selber zu kontrollieren

Reaktiver Typ

- Passive Reaktion
- Bewegungsdrang ↓
- «Introvertiert»



bleibt erstmal stehen, verhartet, oft «in sich gekehrt»



Fazit

Frage:

Kann die betreffende Altersweide den Bedürfnissen des betreffenden Individuums entsprechen?

- Sozialkontakte mit «freundlichen» Artgenossen?
- Lange Fresszeiten
- Anreiz zu freier Bewegung
- Möglichkeit für Ruhephasen und Sicherheit
- Kontrolle von Gesundheit und Pflegebedarf decken

Kontakt zu Mensch und Beschäftigung?





Güterabwägung für Tier und Mensch

Die Güterabwägung ist komplex und anspruchsvoll



Das Leben muss für Tier UND Mensch lebenswert und zumutbar sein 😊



Vielen Dank für Ihre Aufmerksamkeit!





Brennpunkt
Pferd 2023

*Save
the
Date*

11. November
Nationales Pferdezentrum Bern